

УТВЕРЖДАЮ

Генеральный директор  
ООО «АЕДОН»

\_\_\_\_\_ Р.А. Новокрещенов

« \_\_\_\_\_ » \_\_\_\_\_ 20\_\_ г.

**ИСТОЧНИКИ ВТОРИЧНОГО  
ЭЛЕКТРОПИТАНИЯ УНИФИЦИРОВАННЫЕ  
В МОДУЛЬНОМ ИСПОЛНЕНИИ**

Модули серии МНМ

Технические условия

БКЯЮ.436430.002 ТУ

СОГЛАСОВАНО

Главный инженер

\_\_\_\_\_ Д.С. Свиридов

« \_\_\_\_\_ » \_\_\_\_\_ 20\_\_ г.

Подп. и дата	
Инд. № дудл.	
Взам. инд. №	
Подп. и дата	
Инд. № подл.	

2022 г.

Перф. примен.

Справ. №

Подп. и дата

Изм. № докум.

Взам. инв. №

Подп. и дата

Изм. № подл.

## Содержание

1	Область применения.....	3
2	Нормативные ссылки и сокращения.....	3
3	Классификация, основные параметры и размеры.....	4
4	Технические требования.....	6
4.1	Общие требования.....	6
4.2	Требования к конструкции.....	6
4.3	Требования к электрическим параметрам и электрическим режимам эксплуатации.....	6
4.4	Предельно допустимые значения электрических параметров и режимов эксплуатации.....	10
4.5	Требования стойкости к ВВФ.....	11
4.6	Требования надежности.....	11
4.7	Требования к маркировке.....	12
4.8	Требования к упаковке.....	12
5	Требования к обеспечению качества.....	14
5.1	Требования к обеспечению качества на стадии производства.....	14
6	Правила приемки.....	17
6.1	Общие положения.....	17
6.2	Квалификационные испытания.....	17
6.3	Приемо-сдаточные испытания (ПСИ).....	21
6.4	Периодические испытания.....	22
6.5	Типовые испытания.....	24
6.6	Испытания на сохраняемость.....	24
7	Методы контроля.....	25
7.1	Общие положения.....	25
7.2	Контроль соответствия требованиям к конструкции.....	25
7.3	Контроль соответствия требованиям электрическим параметрам и электрическим режимам эксплуатации.....	26
7.4	Контроль соответствия требованиям стойкости к ВВФ.....	35
7.5	Контроль соответствия требованиям надежности.....	37
7.6	Контроль соответствия требованиям маркировки.....	38
7.7	Контроль соответствия требованиям упаковки.....	38
8	Транспортирование и хранение.....	39
9	Указания по эксплуатации.....	40
10	Гарантии изготовителя.....	49
	Приложение А Модуль типа МНМ1,2. Общий вид.....	50
	Приложение Б Модуль типа МНМ4. Общий вид.....	51
	Приложение В Модуль типа МНМ8. Общий вид.....	52
	Приложение Г Модуль типа МНМ15. Общий вид.....	53
	Приложение Д Схема измерения параметров модулей.....	54
	Приложение Е Перечень средств измерений и испытательного оборудования.....	55
	Приложение Ж Типовая топология ПП.....	56
	Приложение И Размеры апертур трафарета для нанесения паяльной пасты.....	58
	Приложение К Профиль оплавления паяльной пасты в печи термооплавления.....	59
	Приложение Л Перечень нормативно-технической документации.....	60
	Лист регистрации изменений.....	62

БКЯЮ.436430.002 ТУ

Изм Лист № докум. Подп. Дата

Разраб.	Баранов			
Проверил	Свиридов			
Т.контр.				
Н.контр.				
Утв.	Новокрещенов			

Модули электропитания  
серии МНМ

Технические условия

Лит. Лист Листов

2 62

ООО «АЕДОН»

# 1 Область применения

1.1 Настоящие технические условия (далее — ТУ) распространяются на унифицированные модули электропитания МНМ (далее — модули) номинальным выходным током от 1,2 до 15 А с питанием от сети постоянного тока напряжением до 36 В, расширенным температурным диапазоном корпуса от минус 60 °С до плюс 125 °С предназначенные для применения в радиоэлектронной аппаратуре.

1.2 Модули удовлетворяют требованиям ГОСТ РВ 20.39.412 с дополнениями и уточнениями, установленными в настоящих ТУ.

1.3 Построение и содержание настоящих ТУ — в соответствии с ГОСТ РВ 6130-001.

# 2 Нормативные ссылки и сокращения

2.1 В настоящих ТУ использованы ссылки на стандарты и нормативные документы, обозначения которых приведены в приложении Л.

2.2 В настоящих ТУ приняты следующие сокращения:

- ВВФ - внешние воздействующие факторы;
- ЗИП - запасные инструменты и принадлежности;
- КД - конструкторская документация;
- КТЗ - конструктивно-технологические запасы;
- НКУ - нормальные климатические условия;
- НТД - нормативно-техническая документация;
- ОТК - отдел технического контроля;
- ПСИ - приемо-сдаточные испытания;
- СКК - служба контроля качества;
- ТП - технологический процесс;
- ТД - технологическая документация;
- ТУ - технические условия;
- ЭМС - электромагнитная совместимость;
- ЭРИ - электрорадиоизделия;
- ХХ - холостой ход;
- КЗ - короткое замыкание.
- МПП - многослойная печатная плата

Подп. и дата	
Инд. № докл.	
Взам. инв. №	
Подп. и дата	
Инд. № подл.	ТУ-071

Изм.	Лист	№ докум.	Подп.	Дата	БКЯЮ.436430.002 ТУ	Лист
						3

### 3 Классификация, основные параметры и размеры

3.1 Типы выпускаемых модулей, их основные характеристики и сервисные функции указаны в таблице 3.1.

3.2 Модули выпускаются в корпусах с заливкой элементов компаундом.

3.3 Модули изготавливают в исполнении пригодном для автоматизированной сборки (монтажа) аппаратуры, установочная группа 7, вид исполнения 1 по ГОСТ РВ 20.39.412.

3.4 Модули выпускаются во всеклиматическом исполнении «В» по ГОСТ 15150.

3.5 Модули неремонтируемые.

3.6 Конструкция модулей и технология их изготовления должна обеспечивать конструктивно-технологические запасы относительно основных требований.

Таблица 3.1 — Типы модулей, их основные характеристики и сервисные функции.

Тип модуля	Габаритные размеры, мм	Номинальный выходной ток, А	Максимальная выходная мощность, Вт	Индекс номинального входного напряжения	Диапазон установки выходного напряжения, В	Дистанционное выключение	Плавный пуск	Трекинг	Параллельная работа	Синхронизация	Диагностика	Температурный диапазон корпуса, °С	Масса, г
МНМ1,2	12,2x14,2x5,2	1,2	6,0	“И”, “В”	1,0 – 5,0	+	+	-	-	+	+	-60...+125	2
МНМ4	15,4x14,4x5,2	4	20	“И”, “В”	1,0 – 5,0	+	+	+	-	+	+	-60...+125	3
МНМ8	16,7x22,2x5,2	8	40	“И”, “В”	1,0 – 5,0	+	+	+	-	+	+	-60...+125	5
МНМ15	27,2x28,2x5,5	15	75	“А”, “В”	0,8 – 5,0	+	+	+	+	+	+	-60...+125	10

Инд. № подл.	Подп. и дата
Взам. инв. №	Инд. № дубл.
Изм.	Лист
№ докум.	Подп.
Дата	

ТУ-071

БКЯЮ.436430.002 ТУ

Лист

4

3.7 Условное обозначение модуля показано на рисунке 3.1

1	2	3	4	5	6	7
МНМ	4	-	1	И	1,0	5,0 Т

- 1 — Серия модулей электропитания
- 2 — Номинальный выходной ток, А  
1,2; 4; 8; 15
- 3 — Количество каналов
- 4 — Индекс входной сети  
«И» — 5 В  
«В» — 27 В  
«А» — 12 В
- 5 — Минимальное выходное напряжение, В (две цифры)
- 6 — Максимальное выходное напряжение, В (две цифры)
- 7 — Индекс диапазона рабочей температуры корпуса  
«Т» — от минус 60 °С до плюс 125 °С

Рисунок 3.1 — Условное обозначение модуля

3.8 Примеры обозначения модуля при заказе и в КД другой продукции:  
модуль электропитания МНМ1,2-1И1,05,0Т БКЯЮ.436430.002ТУ;  
модуль электропитания МНМ15-1А0,85,0Т БКЯЮ.436430.002ТУ.

Инд. № подл.	ТУ-071	Изм.	Лист	№ докум.	Подп.	Дата	БКЯЮ.436430.002 ТУ	Лист
								5
Инд. № подл.								
Взам. инв. №								
Инд. № подл.								
Подп. и дата								
Подп. и дата								

## 4 Технические требования

### 4.1 Общие требования

4.1.1 Технические требования по ГОСТ РВ 20.39.412 с дополнениями и уточнениями, приведены в настоящем разделе.

4.1.2 Модули изготавливаются по комплектам конструкторской документации, приведенным в таблице 4.1.

Таблица 4.1 — Перечень комплектов конструкторской документации модулей

Тип модуля	Индекс входной сети	Обозначение КД
МНМ1,2	«И», «В»	БКЯЮ.436431.069
МНМ4		БКЯЮ.436434.186
МНМ8		БКЯЮ.436434.185
МНМ15	«А», «В»	БКЯЮ.436434.184

### 4.2 Требования к конструкции

4.2.1 Внешний вид, габаритные, установочные и присоединительные размеры модулей, расположение и размеры выводов - в соответствии с приложениями А-Г.

4.2.2 Описание внешнего вида БКЯЮ.436630.001ОВ.

4.2.3 Конструкция должна обеспечивать работу модулей в любом положении в пространстве и не должна иметь критических резонансных частот в диапазоне от 0 до 100 Гц при амплитуде виброперемещения 0,3 мм.

4.2.4 Подключение модулей должно осуществляться посредством пайки модуля на печатную плату с использованием оборудования для поверхностного монтажа.

4.2.5 Покрытие выводов должно обеспечивать паяемость без дополнительного облуживания в течение 12 месяцев.

4.2.6 Масса модулей не должна превышать значений, указанных в таблице 3.1.

### 4.3 Требования к электрическим параметрам и электрическим режимам эксплуатации

4.3.1 Электрические параметры при приемке и поставке должны соответствовать значениям, приведенным в 4.3.1.1 — 4.3.1.21.

4.3.1.1 Установившееся отклонение выходного напряжения модулей в НКУ при установке резистора R1 номиналом в соответствии с указаниями в разделе 9, п.9.12 должно быть не более  $\pm 2,0$  % при номинальном входном напряжении и максимальном выходном токе.

4.3.1.2 Нестабильность выходного напряжения при плавном изменении входного напряжения ( $U_0$ ), в диапазоне установившегося значения должна быть не более  $\pm 0,5$  %.

4.3.1.3 Нестабильность выходного напряжения при плавном изменении выходного тока ( $I_0$ ), в диапазоне от 0 % до 100 % номинального выходного тока в режиме пропуска

Подп. и дата	
Инд. № ауд.	
Взам. инв. №	
Подп. и дата	
Инд. № подл.	ТУ-071

Изм.	Лист	№ докум.	Подп.	Дата	БКЯЮ.436430.002 ТУ	Лист
						6

импульсов для модулей МНМ1,2 и МНМ4 должна быть не более  $\pm 0,4\%$ , для модулей МНМ8 и МНМ15 должна быть не более  $\pm 0,7\%$ .

4.3.1.4 Температурная нестабильность выходного напряжения ( $U_T$ ) модулей должна быть не более  $\pm 1,5\%$ .

4.3.1.5 Временная нестабильность выходного напряжения ( $U_t$ ) модулей должна быть не более  $\pm 0,5\%$ .

4.3.1.6 Суммарная нестабильность выходного напряжения ( $U_\Sigma$ ) модулей, должна быть не более  $\pm 3\%$ .

4.3.1.7 Переходное отклонение выходного напряжения ( $\delta U_{пер}$ ) модулей при скачкообразном изменении входного напряжения от  $U_{ном}$  до  $U_{макс}$  (максимальное значение установившегося диапазона напряжений) и обратно, при номинальном выходном токе и длительности фронта должно быть не более  $0,1$  мс не более  $\pm 5\%$ .

4.3.1.8 Переходное отклонение выходного напряжения ( $\delta U_{пер}$ ) модулей при скачкообразном уменьшении выходного тока на  $25\%$  от номинального и обратно, при номинальном входном напряжении и длительности фронта не более  $0,1$  мс должно быть не более  $\pm 5\%$ .

4.3.1.9 Пульсации выходного напряжения модулей от пика до пика ( $U_{пуль}$ ), измеряемые на дополнительном внешнем выходном конденсаторе  $C_5$ , в НКУ в диапазоне установившегося значения входного напряжения, и диапазоне выходного тока от  $10\%$  до  $100\%$  должны быть не более  $1\%$  от номинального значения выходного напряжения. Для модулей с номинальным выходным напряжением  $3,0$  В и менее пульсации выходного напряжения должны быть не более  $30$  мВ.

4.3.1.10 Пульсации выходного напряжения модулей от пика до пика ( $U_{пуль}$ ), измеряемые на дополнительном внешнем выходном конденсаторе  $C_5$ , в диапазоне установившегося значения входного напряжения, и диапазоне выходного тока от  $0\%$  до  $10\%$  должны быть не более  $2\%$  от номинального значения выходного напряжения. Для модулей с номинальным выходным напряжением  $3,0$  В и менее пульсации выходного напряжения должны быть не более  $60$  мВ.

Пульсации выходного напряжения модулей во всем температурном диапазоне окружающей среды, во всем диапазоне установившегося значения входного напряжения, в диапазоне выходного тока от  $0\%$  до  $100\%$  должны быть не более  $60$  мВ.

4.3.1.11 Модули должны иметь защиту от перегрузки по выходному току и от короткого замыкания. Модуль МНМ1,2 в режиме КЗ должен переходить в режим повторно кратковременного включения-выключения. В режиме перегрузки или КЗ модули МНМ4, МНМ8 и МНМ15 переходят в режим ограничения выходного тока. Максимальный выходной ток модуля в режиме перегрузки и КЗ не должен превышать:

- для модулей МНМ1,2 —  $2,7$  А;
- для модулей МНМ4 —  $12$  А;
- для модулей МНМ8 —  $16$  А;
- для модулей МНМ15 —  $31$  А.

Максимальный ток потребления от сети в режиме перегрузки не должен превышать значений указанных в таблице 4.3.

Подп. и дата	
Инд. № докум.	
Взам. инв. №	
Подп. и дата	
Инд. № подл.	ТУ-071

БКЯЮ.436430.002 ТУ

Лист

7

4.3.1.12 Коэффициент полезного действия ( $\eta$ ) модулей при номинальном входном напряжении и номинальном выходном токе должен быть не менее значений, указанных в таблице 4.2а и 4.2б.

Таблица 4.2а — Значения коэффициента полезного действия модулей МНМ1,2, МНМ4 и МНМ8.

Тип модуля	Номинальное выходное напряжение, В										
	1,0		1,5		2,0		2,5		3,3		5,0
	Индекс входной сети										
	И	В	И	В	И	В	И	В	И	В	В
МНМ1,2	82	70	86	77	89	82	90	84	92	86	89
МНМ4	76	71	82	78	85	82	86	85	88	87	89
МНМ8	68	61	76	70	80	78	82	78	84	82	87

Таблица 4.2б — Значения коэффициента полезного действия модулей МНМ15.

Тип модуля	Номинальное выходное напряжение, В											
	1,0		1,5		2,0		2,5		3,3		5,0	
	Индекс входной сети											
	А	В	А	В	А	В	А	В	А	В	А	В
МНМ15	77	71	83	79	85	83	87	85	89	88	91	90

4.3.1.13 Ток потребляемый модулем от сети в момент включения по сигналу дистанционного выключения не должен превышать значений, указанных в таблице 4.3.

Таблица 4.3 — Значение тока, потребляемого от сети в момент включения и в режиме перегрузки и КЗ.

Тип модуля	Индекс номинального значения входного напряжения	Номинальное значение входного напряжения, В	Установленное номинальное выходное напряжение модуля, В	Значение потребляемого тока в момент включения, А	Значение максимального потребляемого тока в режиме перегрузки, А
МНМ1,2	«И»	5	2,5	0,8	1,4
МНМ1,2	«В»	27	2,5	0,2	0,3
МНМ4	«И»	5	2,5	2,8	5,6
МНМ4	«В»	27	2,5	0,6	1,3
МНМ8	«И»	5	2,5	6,0	12,0
МНМ8	«В»	27	2,5	1,5	2,5
МНМ15	«А»	12	2,5	4,3	6,7
МНМ15	«В»	27	2,5	2,0	3,1

Подп. и дата	
Изм. № докум.	
Взам. инв. №	
Подп. и дата	
Изм. № подл.	ТУ-071



4.3.1.14 Модули должны иметь функцию дистанционного выключения. Дистанционное выключение модулей должно осуществляться путем соединения вывода «EN» с выводом «PGND» или «COM».

4.3.1.15 Время установления выходного напряжения модулей с момента подачи входного напряжения или с момента подачи управляющего сигнала на вывод «EN» должно быть не более 0,05 с при номинальном входном напряжении, номинальном токе нагрузке, неустановленном конденсаторе С6 и минимальной емкости конденсатора нагрузки, указанной в разделе 9 таблицы 9.2.

4.3.1.16 Модули МНМ4, МНМ8 и МНМ15 должны иметь настраиваемый режим плавного пуска. Время режима плавного пуска задается емкостью конденсатора подключаемого между выводом «SS» и «COM». При увеличении емкости конденсатора С6 время пуска модуля увеличивается.

4.3.1.17 Модули должны иметь функцию синхронизации частоты преобразования модуля при помощи внешних тактовых импульсов. Синхронизация происходит по переднему фронту тактовых импульсов подаваемых на вход «SYNC». Амплитуда тактовых импульсов должна быть в диапазоне от 2,5 до 5 В.

4.3.1.18 Модули МНМ8 и МНМ15 должны иметь выход тактовых импульсов, вывод «CLKOUT». Частота тактовых импульсов должна быть равна частоте преобразования модуля. Амплитуда импульсов должна находиться в диапазоне от 1,5 до 3,5 В.

4.3.1.19 Модули должны иметь функцию диагностики выходного напряжения, вывод «PG». При напряжении на выходе модуля в рамках установившегося значения, от  $0,95 \cdot U_{ном}$  до  $1,05 \cdot U_{ном}$ , на выводе «PG» должно присутствовать напряжение высокого уровня, равное выходному напряжению модуля. Если напряжение на выходе модуля находится за рамками установившегося значения, менее  $0,85 \cdot U_{ном}$  или более  $1,15 \cdot U_{ном}$ , то напряжение на выводе «PG» не должно превышать 0,4 В.

4.3.1.20 Электрическое сопротивление изоляции между токоведущими цепями и корпусом модуля при воздействии испытательного напряжения постоянного тока величиной 500 В составляет:

- в НКУ - не менее 20 МОм;
- при повышенной влажности - не менее 1 МОм;
- при повышенной (пониженной) рабочей температуре - не менее 5 МОм;

4.3.1.21 Величина напряжения радиопомех модулей, измеряемых в соответствии с методикой, приведенной в 7.3.14, не должна превышать значений, указанных в ГОСТ 30429-96 (2.1) для кривой 3.

4.3.2 Электрические параметры в течение наработки в пределах времени, равного сроку службы, при эксплуатации в режимах и условиях, допускаемых настоящими ТУ, должны соответствовать нормам при приемке и поставке.

4.3.3 Электрические параметры в течение гамма-процентного срока сохраняемости при хранении в условиях, допускаемых настоящими ТУ, должны соответствовать нормам при приемке и поставке.

Подп. и дата	
Изм. № докум.	
Взам. инв. №	
Подп. и дата	
Изм. № подл.	ТУ-071

БКЯЮ.436430.002 ТУ

Лист

9

#### 4.4 Предельно допустимые значения электрических параметров и режимов эксплуатации.

4.4.1 Качество входной электроэнергии постоянного тока должно соответствовать требованиям, указанными в таблице 4.4.

Таблица 4.4 — Нормы качества электроэнергии постоянного тока на входе модулей

Индекс входной сети	Номинальное входное напряжение, В	Диапазон установившегося значения, В
«И»	5	4...16
«А»	12	7...24
«В»	27	18...36

Напряжение на входе модуля не должно превышать максимального уровня установившегося значения напряжения.

4.4.2 Максимальный выходной ток модуля при длительной эксплуатации не должен превышать значений указанных в таблице 3.1.

4.4.3 Ток потребления модулей при номинальном входном напряжении в режиме ХХ и в выключенном состоянии по команде «EN» не должен превышать значений указанных в таблице 4.5.

Таблица 4.5 — Максимальный входной ток модуля при номинальном входном напряжении, в НКУ.

Тип модуля	Индекс входной сети	Ток в режиме ХХ, мА	Ток в выключенном состоянии, мА
МНМ1,2	«И»	40	0,5
	«В»	45	0,5
МНМ4	«И»	50	0,2
	«В»	55	0,35
МНМ8	«И»	16	0,8
	«В»	1,5	0,5
МНМ15	«А»	86	0,2
	«В»	72	0,36

4.4.4 Максимальное напряжение, прикладываемое к входу «SYNC», не должно превышать 5,5 В.

4.4.5 Максимальное напряжение, прикладываемое к выводу «SS», не должно превышать 4 В.

4.4.6 Температура корпуса модулей при эксплуатации не должна превышать 125 °С. Точка контроля температуры указана в приложениях А-Г.

Подл. и дата	
Инд. № докум.	
Взам. инв. №	
Подл. и дата	
Инд. № подл.	ТУ-071

Изм.	Лист	№ докум.	Подп.	Дата	БКЯЮ.436430.002 ТУ	Лист
						10

## 4.5 Требования стойкости к ВВФ

4.5.1 Модули должны быть стойкими к воздействию ВВФ по группе исполнения 4У ГОСТ РВ 20.39.414.1 с дополнениями и уточнениями, приведенными в таблице 4.6.

Таблица 4.6 — Внешние воздействующие факторы

Наименование ВВФ	Наименование характеристик ВВФ, единица измерения	Значение воздействующего фактора
Синусоидальная вибрация	Диапазон частот, Гц	10-2000
	Амплитуда ускорения, м/с <sup>2</sup> (g)	200 (20)
Механический удар одиночного действия	Пиковое ударное ускорение, м/с <sup>2</sup> (g)	10000 (1000)
	Длительность действия ударного ускорения, мс	0,5-2
Повышенная температура среды	Максимальное значение при эксплуатации, °С *	120
Пониженная температура среды	Минимальное значение при эксплуатации, °С	минус 60
Изменение температуры среды	Диапазон изменения температуры среды, °С	минус 60 - плюс 120
Температура хранения	Диапазон изменения температуры хранения, °С	минус 60 - плюс 125
* При условии соблюдения требований 4.4.6.		

Требования стойкости к пониженной влажности воздуха, комплексному (комбинированному) воздействию внешних факторов, атмосферным выпадаемым осадкам (дождю), гидростатическому давлению, динамической пыли (песка), солнечному излучению, агрессивным средам, компонентам ракетного топлива, рабочим дегазирующим растворам, испытательным средам и средам заполнения не предъявляются. Стойкость модулей электропитания к указанным ВВФ обеспечивается условиями применения в аппаратуре потребителя.

## 4.6 Требования надежности

4.6.1 Гамма-процентная наработка до отказа модулей ( $T_\gamma$ ) при  $\gamma = 97,5\%$  в типовом электрическом режиме эксплуатации ( $U_{вх} = U_{вхном}$ ,  $R_{вых} = 0,7 \cdot P_{макс}$ ,  $T_{корп.} \leq 0,7 \cdot T_{корп.макс.}$ ) и в облегченном электрическом режиме эксплуатации ( $U_{вх} = U_{вхном}$ ,  $R_{вых} = 0,5 \cdot P_{макс}$ ,  $T_{корп.} \leq 0,5 \cdot T_{корп.макс.}$ ) в пределах срока службы  $T_{сл.} = 20$  лет должна соответствовать данным, приведенным в таблице 4.7.

4.6.2 Гамма-процентная наработка до отказа ( $T_\gamma$ ) при  $\gamma = 97,5\%$  в предельно-допустимом режиме при  $U_{вх} = U_{вхном}$ ,  $R_{вых} = P_{макс}$ ,  $T_{корп.} \leq T_{корп.макс.}$  должна соответствовать данным, приведенным в таблице 4.7.

4.6.3 Гамма-процентный срок сохраняемости модулей ( $T_{с\gamma}$ ) при  $\gamma = 97,5\%$  при хранении в упаковке изготовителя в условиях отапливаемых хранилищ, хранилищ с кондиционированием воздуха по ГОСТ В 9.003, а также вмонтированных в защищенную

Подп. и дата	
Инд. № докл.	
Взам. инв. №	
Подп. и дата	
Инд. № подл.	ТУ-071

БКЯЮ.436430.002 ТУ

Лист

11

аппаратуру или находящихся в защищенном комплекте запасного имущества и приборов (ЗИП) во всех местах хранения должен составлять 20 лет.

4.6.4 При хранении в упаковке изготовителя или вмонтированных в незащищенную аппаратуру, или находящихся в незащищенном комплекте ЗИП в неотапливаемом хранилище, под навесом или на открытой площадке гамма-процентный срок сохраняемости должен соответствовать значениям (с учетом коэффициентов его сокращения), приведенным в таблице 4.8.

Таблица 4.7 — Показатели надежности (уточняются расчетно и по результатам испытаний на безотказность)

Показатели надежности, единица измерения	Режим эксплуатации	Значение показателя
Гамма-процентная наработка до отказа ( $T_\gamma$ ), ч	Облегченный	75000
	Типовой	50000
	Предельно-допустимый	10000
Минимальный срок службы ( $T_{сл.с.}$ ), лет	-	20

Таблица 4.8 — Коэффициенты сокращения гамма-процентного срока сохраняемости

Место хранения	Значение коэффициента $K_c$ при хранении	
	в упаковке изготовителя	в незащищенной аппаратуре и незащищенном комплекте ЗИП
Неотапливаемое хранилище	1,5	1,5
Навес или жалюзийное хранилище	1,5	2
Открытая площадка	Хранение не допускается	

#### 4.7 Требования к маркировке

4.7.1 Маркировка должна соответствовать требованиям ГОСТ РВ 20.39.412.

4.7.2 Маркировка должна содержать товарный знак предприятия-изготовителя, обозначения типономинала модуля, индивидуальный номер, дату изготовления (первые две цифры — последние две цифры года, вторые две цифры — месяц года), отметку ОТК.

4.7.3 Маркировка должна оставаться прочной и разборчивой при транспортировании, эксплуатации и хранении в режимах и условиях, установленных в ТУ.

4.7.4 Маркировка должна быть стойкой к воздействию очищающих растворителей (спиртонефрасовой смеси).

#### 4.8 Требования к упаковке

4.8.1 Упаковка должна допускать транспортирование на любое расстояние любыми видами транспорта в соответствии с ГОСТ РВ 20.39.412.

Подп. и дата	
Инд. № докл.	
Взам. инв. №	
Подп. и дата	
Инд. № подл.	ТУ-071

Изм.	Лист	№ докум.	Подп.	Дата	БКЯЮ.436430.002 ТУ	Лист
						12

4.8.2 Модули должны допускать хранение в упакованном виде в неотапливаемых хранилищах в соответствии с ГОСТ В 9.003-80.

4.8.3 Упаковка должна соответствовать требованиям конструкторских документов с учетом ГОСТ В 9.001 для условий транспортирования и хранения, допускаемых настоящими ТУ.

4.8.4 Маркировка упаковки модулей должна соответствовать требованиям ГОСТ 14192.

Инв. № подл.	ТУ-071	Подп. и дата	Взам. инв. №	Инв. № дудл.	Подп. и дата	БКЯЮ.436430.002 ТУ				Лист
										13
Изм.	Лист	№ докум.	Подп.	Дата						



5.1.3.3.5 Виды и толщина металлических и неметаллических покрытий должны соответствовать требованиям ГОСТ 9.003, ГОСТ 9.032 или НТД, разработанных на их основе и утвержденных в установленном порядке.

5.1.3.4 Требования к управлению качеством технологического процесса

5.1.3.4.1 Технологический процесс (ТП) изготовления должен выполняться в соответствии с ТД при соблюдении требований настоящих ТУ.

5.1.3.4.2 При изготовлении должны проводиться статистический контроль с оценкой настроенности, точности и стабильности ТП на основных технологических операциях, а также регулирование и управление ТП по методикам, установленным в НТД предприятия.

5.1.3.4.3 Условия и сроки межоперационного хранения должны соответствовать требованиям ТД.

5.1.3.5 Требования к метрологическому обеспечению

5.1.3.5.1 Периодичность поверки (калибровки) средств измерений и аттестации испытательного оборудования должна быть согласована с ОТК.

5.1.3.5.2 Средства измерений, входящие в состав контрольно-измерительного и испытательного оборудования, используемого при приемочном контроле, должны подвергаться поверке в установленном порядке.

5.1.3.5.3 Средства измерений, используемые в процессе производства, должны подвергаться периодической калибровке в метрологической службе предприятия с использованием эталонов, поверенных (откалиброванных) Органом государственной метрологической службы или другой организацией, аккредитованной на право проведения поверки (калибровки).

5.1.3.5.4 Испытательное оборудование должно быть аттестовано в соответствии с порядком, установленным в ГОСТ Р 8.568, ГОСТ РВ 0008-001 и ГОСТ РВ 0008-002. Периодичность аттестации испытательного оборудования устанавливается по согласованию с ОТК в зависимости от состояния ТП, категории качества модулей, а также с учетом накопленной информации о сохраняемости точностных свойств испытательного оборудования во времени.

5.1.3.6 Требования к организации контроля качества

5.1.3.6.1 Состав и методы операционного контроля и диагностического неразрушающего контроля должны быть установлены в ТД.

5.1.3.6.2 В процессе изготовления проводят стопроцентные отбраковочные испытания. Нормы на параметры-критерии годности при отбраковочных испытаниях должны быть жестче, чем при испытаниях, проводимых СКК. Нормы параметров, контролируемых СКК при проведении приемки партий, должны быть жестче норм, устанавливаемых в ТУ, на величину, как правило, не менее двойной погрешности метода измерения контролируемого параметра. Конкретные значения норм устанавливаются по согласованию с ОТК. Состав и методы стопроцентных отбраковочных испытаний должны быть установлены в ТД.

Подп. и дата	
Изм. № докум.	
Взам. инв. №	
Подп. и дата	
Изм. № подл.	ТУ-071

Изм.	Лист	№ докум.	Подп.	Дата	БКЯЮ.436430.002 ТУ	Лист
						15

5.1.3.7 Требования к обеспечению идентификации и прослеживаемости

5.1.3.7.1 Модули в процессе всего цикла производства должны сопровождаться документацией (сопроводительными листами). Срок хранения сопроводительной документации в СКК – не менее одного года с даты приемки изделий ОТК.

5.1.3.8 Требования по организации обращения с продукцией, не соответствующей требованиям КД, ТД и ТУ

5.1.3.8.1 Перечень конструктивных элементов, не подлежащих исправлению при производстве, устанавливает предприятие-изготовитель совместно с ОТК в ТД предприятия.

5.1.3.8.2 При изготовлении допускается исправлять производственные дефекты. Перечень операций, на которых допускается исправление дефектов, также методы исправления дефектов должны быть установлены в ТД предприятия.

5.1.3.9 Требования к организации сбора, регистрации, обработки и хранения данных о качестве

5.1.3.9.1 Обобщенные данные о качестве, включая данные приемо-сдаточных испытаний, предприятие-изготовитель не реже одного раза в месяц представляет ОТК по согласованной форме.

5.1.3.9.2 Периодичность обобщения результатов периодических испытаний – один раз в год.

5.1.3.9.3 Итоговые отчеты о состоянии, динамике качества, включая данные периодических испытаний и входного контроля у потребителя, предприятие-изготовитель ежегодно представляет ОТК и в адрес научно-исследовательской организации (НИО) заказчика по установленной форме.

5.1.3.9.4 Объем хранимых данных о качестве должен позволять при формировании ежегодных отчетов оценивать динамику качества не менее, чем за три года выпуска продукции.

5.1.3.10 Требования к организации обращения с готовыми изделиями

5.1.3.10.1 На складе должен действовать НТД предприятия, регламентирующий мероприятия по обеспечению условий хранения.

5.1.3.10.2 На предприятии должен быть учет поставляемых изделий.

Инд. № подл.	ТУ-071	Подп. и дата	Взам. инв. №	Инд. № дубл.	Подп. и дата	БКЯЮ.436430.002 ТУ				Лист
						Изм.	Лист	№ докум.	Подп.	Дата



## 6 Правила приемки

### 6.1 Общие положения

6.1.1 Правила приемки модулей должны соответствовать требованиям, установленным в ГОСТ РВ 20.57.413 и ГОСТ РВ 20.57.414, с дополнениями и уточнениям, приведенными в данном разделе.

6.1.2 Модули, предъявляемые на испытания и приемку, должны быть полностью укомплектованными в соответствии с требованиями настоящих ТУ.

6.1.3 Не допускается применять средства измерений и испытательное оборудование, не прошедшие метрологическую аттестацию в установленные сроки.

6.1.4 Результаты испытаний считаются положительными, а модули выдержавшими испытания, если модули испытаны в полном объеме и последовательности, которые установлены в настоящих ТУ для проводимой категории испытаний и соответствуют всем требованиям.

6.1.5 Испытания модулей, если это специально не оговорено в методах испытаний, проводят в НКУ:

- температура воздуха от плюс 15 °С до плюс 35 °С;
- относительная влажность воздуха от 45 % до 80 %;
- атмосферное давление от  $8,6 \cdot 10^4$  до  $10,6 \cdot 10^4$  Па (от 645 до 795 мм рт. ст.).

6.1.6 Дополнительные требования к элементам системы качества.

6.1.6.1 Требования к обеспечению и управлению технической документацией.

ТД, вновь разработанная предприятием-изготовителем, а также все изменения к ней, проводимые в установленном порядке, должны проходить метрологическую экспертизу в соответствии с действующими НТД и иметь соответствующую отметку за подписью начальника бюро метрологического обеспечения.

### 6.2 Квалификационные испытания

6.2.1 Состав испытаний, деление состава испытаний на группы и подгруппы, последовательность испытаний в пределах каждой группы должны соответствовать таблице 6.1.

6.2.2 Квалификационные испытания проводит предприятие-изготовитель.

6.2.3 Квалификационные испытания проводят при постановке модулей на производство для проверки соответствия модулей требованиям ТУ и проверки готовности и стабильности технологического процесса производства.

Инд. № подл.	ТУ-071	Изм.	Лист	№ докум.	Подп.	Дата	БКЯЮ.436430.002 ТУ	Лист
								17
Взам. инв. №								
Инд. № дубл.								
Подп. и дата								
Подп. и дата								

Таблица 6.1 — Состав квалификационных испытаний

Обозначение		Наименование вида испытаний и последовательность их проведения	Номер пункта ТУ	
подгрупп испытаний	видов испытаний		технических требований	методов контроля
КА1	A1.1	Проверка внешнего вида, разборчивости и содержания маркировки	4.2.1 4.7	7.2.1, 7.2.2
	A1.2	Испытание маркировки на прочность	4.7.3	7.6.2
КА2	A2.1	Проверка габаритных, установочных и присоединительных размеров	4.2.1	7.2.2
	A2.5	Проверка пульсации выходного напряжения	4.3.1.9 4.3.1.10	7.3.5
	A2.6	Контроль дистанционного включения	4.3.1.15	7.3.10
	A2.7	Контроль установившегося отклонения выходного напряжения	4.3.1.1	7.3.6
	A2.8	Контроль выхода тактовых импульсов	4.3.1.18	7.3.12
	КС1	C1.1	Кратковременные испытания на безотказность	4.6.2
КС2	C2.1	Испытание на виброустойчивость	4.5.1	7.4.1
	C2.2	Испытание на вибропрочность	4.5.1	7.4.2
	C2.3	Испытание на ударную прочность	4.5.1	7.4.3
	C2.4	Испытание на ударную устойчивость	4.5.1	7.4.4
	C2.5	Испытание на воздействие одиночных ударов	4.5.1	7.4.10
	C2.7	Испытание на воздействие повышенной температуры среды при эксплуатации	4.5.1	7.4.5
	C2.8	Испытание на воздействие пониженной температуры среды при эксплуатации	4.5.1	7.4.6
	C2.9	Испытание на воздействие изменения температуры окружающей среды	4.5.1	7.4.7
	C2.10	Испытание на воздействие повышенной влажности воздуха (ускоренное)	4.5.1	7.4.8
	КС3	C3.1	Проверка массы	4.2.6
C3.2		Испытание маркировки на стойкость к воздействию очищающих растворителей	4.7.4	7.6.2, 7.6.3
C3.3		Испытание выводов (контактных площадок) на способность к пайке	4.2.5	7.2.3
C3.6		Контроль переходного отклонения выходного напряжения	4.3.1.7 4.3.1.8	7.3.14
C3.7		Контроль времени установления выходного напряжения	4.3.1.15	7.3.3

Изм. № подл.	Подп. и дата
Взам. инв. №	Инд. № докл.
Подп. и дата	Подп. и дата
Инд. № подл.	ТУ-071

Изм.	Лист	№ докум.	Подп.	Дата	БКЯЮ.436430.002 ТУ	Лист
						18

Обозначение		Наименование вида испытаний и последовательность их проведения	Номер пункта ТУ	
подгрупп испытаний	видов испытаний		Технических требований	методов контроля
КСЗ	С3.9	Контроль тока, потребляемого от сети в момент включения	4.3.1.13	7.3.15
	С3.12	Контроль коэффициента полезного действия	4.3.1.12	7.3.9
	С3.14	Проверка электрического сопротивления изоляции	4.3.1.20	7.3.1
	С3.17	Контроль режима плавного пуска	4.3.1.16	7.3.4
	С3.18	Контроль режима синхронизации	4.3.1.17	7.3.11
	С3.19	Проверка суммарной нестабильности выходного напряжения (H <sub>Σ</sub> )	4.3.1.6	7.3.7
	С3.20	Контроль защиты от перегрузки по выходному току и короткого замыкания	4.3.1.11	7.3.8
	С3.21	Контроль диагностики выходного напряжения	4.3.1.19	7.3.13
	С3.22	Контроль тока потребления модуля в режиме ХХ и в выключенном состоянии.	4.4.3	7.3.10 7.3.5
KR1	R1.1	Длительные испытания на безотказность	4.6.1	7.5.4
KR2	R2.1	Проверка габаритных размеров тары	4.8.3	7.7.1
	R2.2	Испытание упаковки на прочность	4.8.1	7.7.2
KR6	R6.1	Испытание на воздействие повышенной влажности воздуха (длительное)	4.5.1	7.4.8
KR12	R12.1	Контроль уровня радиопомех	4.3.1.21	7.3.16
KR13	R13.1	Испытание по проверке основных КТЗ	3.6	7.4.9

6.2.4 Стойкость к воздействию акустического шума, линейного ускорения, критических частот, атмосферных конденсированных осадков (иней, росы), соляного тумана, статической пыли (песка) и пониженной влажности воздуха не контролируют. Соответствие указанным требованиям обеспечивается конструкцией. При изменении конструкции, технологии или материалов, которые могут повлиять на стойкость к воздействию указанных факторов, контроль проводят в составе типовых испытаний.

6.2.5 Испытания на виброустойчивость и ударную устойчивость отдельно не проводят, а совмещают с испытаниями на вибропрочность и ударную прочность соответственно.

6.2.6 Стойкость к воздействию повышенной и пониженной температуры среды при транспортировании и хранении, а также атмосферного пониженного давления при авиатранспортировании в составе квалификационных испытаний не контролируют. Стойкость к воздействию этих факторов подтверждают результатами испытаний на

Подп. и дата	
Инд. № докл.	
Взам. инв. №	
Подп. и дата	
Инд. № подл.	ТУ-071

Изм.	Лист	№ докум.	Подп.	Дата	БКЯЮ.436430.002 ТУ	Лист
						19

стойкость к воздействию повышенной и пониженной температуры среды при эксплуатации, а также пониженного атмосферного давления при эксплуатации.

6.2.7 Испытания по подгруппам КА1 и КА2 проводят последовательно на всей совокупной выборке. Изделия, прошедшие испытания по подгруппам КА1 и КА2, используют для испытаний по любой другой подгруппе.

6.2.8 Испытания по подгруппе КD1 (KR1) проводят на модулях, прошедших испытания по подгруппе КС1.

6.2.9 Испытание по остальным подгруппам проводят на самостоятельных выборках. Допускается совмещать проведение испытаний на одной выборке по подгруппам КС2 и КС3.

6.2.10 Комплектование выборок, план контроля, объем выборок и приемочное число должны соответствовать:

- для подгруппы КС1, КD1 — установленным для подгруппы С1;
- для подгрупп КС2, КС3 — установленным для подгрупп С2, С3;
- для подгрупп КR1, КR2 — от серии. Объем выборки — 4 шт. при приемочном числе  $A_c = 0$ ;
- для подгрупп КR3, КR4 от каждого типа. Объем выборки — 4 шт. при приемочном числе  $A_c = 0$ .

6.2.11 Модули, подвергавшиеся испытаниям по подгруппам КА1 и КА2, допускается поставлять потребителям, если параметры соответствуют нормам при приемке и поставке, а их внешний вид — образцам внешнего вида.

Инд. № подл.	ТУ-071	Подп. и дата	Взам. инв. №	Инд. № дубл.	Подп. и дата	БКЯЮ.436430.002 ТУ				Лист
										20
Изм.	Лист	№ докум.	Подп.	Дата						



## 6.4 Периодические испытания

6.4.1 Периодические испытания проводит предприятие-изготовитель в соответствии с планом-графиком под контролем ОТК.

6.4.2 Состав испытаний, деление состава испытаний на подгруппы, последовательность испытаний в пределах каждой подгруппы приведено в таблице 6.3 и может быть изменено по согласованию с ОТК.

6.4.3 Испытания проводят на модулях, прошедших приемо-сдаточные испытания. Периодичность проведения периодических испытаний — один раз в год по плану выборочного одноступенчатого контроля с приемочным числом, равным нулю.

6.4.4 Испытания по подгруппам С1, С2, С3 проводят на отдельных выборках.

6.4.5 Комплектование выборок производят:

- для подгруппы С1, С2 — объем выборки — 2 шт. от каждого типоразмера корпуса;
- для подгруппы С3 — от серии по возможности модулями разного типа. Объем выборки — 4 шт.;

6.4.6 Допускается по согласованию с ОТК проведение испытаний по подгруппам С2, С3 на одной выборке.

6.4.7 Новые испытания проводят на доработанных или вновь изготовленных модулях после выполнения мероприятий по устранению причин дефектов на удвоенной выборке.

6.4.8 Модули, подвергнутые периодическим испытаниям, кроме подгруппы С1 таблицы 6.3, отгрузке не подлежат.

Изм. № подл.	ТУ-071	Подп. и дата	Взам. инв. №	Инв. № дубл.	Подп. и дата	БКЯЮ.436430.002 ТУ				Лист
						Изм.	Лист	№ докум.	Подп.	Дата
						Копировал				Формат А4

Таблица 6.3. — Состав периодических испытаний

Обозначение		Наименование вида испытаний и последовательность их проведения	Номер пункта ТУ	
подгрупп испытаний	видов испытаний		технических требований	методов контроля
C1	C1.1	Кратковременные испытания на безотказность	4.6.2	7.5.3
C2	C2.1	Испытание на виброустойчивость	4.5.1	7.4.1
	C2.2	Испытание на вибропрочность	4.5.1	7.4.2
	C2.3	Испытание на ударную прочность	4.5.1	7.4.3
	C2.4	Испытание на ударную устойчивость	4.5.1	7.4.4
	C2.5	Испытание на воздействие одиночных ударов	4.5.1	7.4.10
	C2.7	Испытание на воздействие повышенной температуры среды при эксплуатации	4.5.1	7.4.5
	C2.8	Испытание на воздействие пониженной температуры среды при эксплуатации	4.5.1	7.4.6
	C2.9	Испытание на воздействие изменения температуры окружающей среды	4.5.1	7.4.7
	C2.10	Испытание на воздействие повышенной влажности воздуха (ускоренное)	4.5.1	7.4.8
	C3	C3.1	Проверка массы	4.2.6
C3.2		Испытание маркировки на стойкость к воздействию очищающих растворителей	4.7.4	7.6.2, 7.6.3
C3.3		Испытание выводов (контактных площадок) на способность к пайке	4.2.5	7.2.3
C3.6		Контроль переходного отклонения выходного напряжения	4.3.1.7 4.3.1.8	7.3.14
C3.7		Контроль времени установления выходного напряжения	4.3.1.15	7.3.3
C3.9		Контроль тока, потребляемого от сети в момент включения	4.3.1.13	7.3.15
C3.12		Контроль коэффициента полезного действия	4.3.1.12	7.3.9
C3.14		Проверка электрического сопротивления изоляции	4.3.1.20	7.3.1
C3.17		Контроль режима плавного пуска	4.3.1.16	7.3.4
C3.18		Контроль режима синхронизации	4.3.1.17	7.3.11
C3.19		Проверка суммарной нестабильности выходного напряжения (H <sub>Σ</sub> )	4.3.1.6	7.3.7
C3.20	Контроль защиты от перегрузки по выходному току и короткого замыкания	4.3.1.11	7.3.8	
C3.21	Контроль диагностики выходного напряжения	4.3.1.19	7.3.13	

Инд. № подл.	Подп. и дата
Взам. инв. №	
Инд. № докл.	
Подп. и дата	
Инд. № подл.	ТУ-071

Изм.	Лист	№ докум.	Подп.	Дата	БКЯЮ.436430.002 ТУ	Лист
						23

Обозначение		Наименование вида испытаний и последовательность их проведения	Номер пункта ТУ	
подгрупп испытаний	видов испытаний		технических требований	методов контроля
СЗ	СЗ.22	Контроль тока потребления модуля в режиме ХХ и в выключенном состоянии.	4.4.3	7.3.10 7.3.5

## 6.5 Типовые испытания

6.5.1 Типовые испытания проводят в соответствии с ГОСТ РВ 20.57.413.

## 6.6 Испытания на сохраняемость

6.6.1 Испытания на сохраняемость проводят в соответствии с ГОСТ РВ 20.57.414, объем выборки – 2 шт. модулей любой конструктивно-технологической группы для каждого условия хранения.

Модули считаются выдержавшими испытания, если параметры всех испытанных модулей соответствуют разделу 4.3

Инд. № подл.	ТУ-071	Подп. и дата	Взам. инв. №	Инд. № дубл.	Подп. и дата	Изм.	Лист	№ докум.	Подп.	Дата	БКЯЮ.436430.002 ТУ	Лист
												24



## 7 Методы контроля

### 7.1 Общие положения

7.1.1 Методы контроля по ГОСТ РВ 20.57.416 и ГОСТ Р 8.563 с дополнениями и уточнениями, приведенными в настоящем разделе.

7.1.2 Измерения электрических параметров модулей проводят в соответствии со схемой, приведенной в приложении Д, средствами измерений, приведенными в приложении Е.

7.1.3 Контроль электрических параметров до начала и после проведения испытаний проводят в НКУ, если другие условия не указаны при изложении конкретных методов контроля.

7.1.4 Входное и выходное напряжение измеряют непосредственно на выводах модуля. В измерительные цепи средств измерений, за исключением особо оговоренных случаев, не должны входить участки цепи нагрузки.

7.1.5 Значения параметров, измеренных после предыдущего испытания, допускается принимать за исходные перед проведением последующего измерения при непрерывном проведении испытаний.

7.1.6 Запрещается подключение и отключение внешних цепей при включенном модуле.

7.1.7 Все работы с модулями должны выполняться в строгом соответствии с действующими документами по правилам и мерам безопасности.

7.1.8 Все работы, связанные с подключением и отключением соединительных проводов к измерительным приборам и источникам питания, должны проводиться при отключенных источниках питания.

7.1.9 Все приборы, находящиеся на рабочем месте, должны быть подготовлены к работе согласно инструкциям на эти приборы.

### 7.2 Контроль соответствия требованиям к конструкции

7.2.1 Внешний вид модулей контролируют по ГОСТ РВ 20.57.416-98 методом 405-1. Внешним осмотром проверяют качество и целостность покрытий, целостность конструкции, мест крепления, а также отсутствие вмятин, трещин, следов коррозии на внешних поверхностях.

Модули считаются выдержавшими испытания по требованиям 4.2.1, если внешний вид модуля соответствует КД и БКЯЮ.436430.001ОВ.

7.2.2 Габаритные, установочные и присоединительные размеры модулей контролируют по ГОСТ РВ 20.57.416-98 методом 404-1. Погрешность измерения не более  $\pm 5\%$ .

Модули считаются выдержавшим испытания по требованиям 4.2.1, если габаритные, установочные и присоединительные размеры модуля соответствуют КД и рисункам А.1 – Г.1 приложений А – Г.

7.2.3 Паяемость выводов модулей контролируют по ГОСТ РВ 20.57.416-98 методом 411-1 погружением модулей в паяльную ванну с припоем ПОС 61.

Подп. и дата	
Инд. № ауд.	
Взам. инв. №	
Подп. и дата	
Инд. № подл.	ТУ-071

Изм.	Лист	№ докум.	Подп.	Дата	БКЯЮ.436430.002 ТУ	Лист
						25

Перед испытанием выводы обезжиривают в спирте или спирто-фреоновой смеси. Температура припоя в ванной должна быть  $(235 \pm 5) ^\circ\text{C}$ . Время выдержки  $(2 \pm 0,5)$  с., для модулей, имеющих большую теплоемкость устанавливается время выдержки  $(5 \pm 0,5)$  с. Остатки флюса на модулях удаляют обтиранием мягкой тканью смоченной спиртом.

Модули считаются выдержавшими испытания по требованиям 4.2.4, если поверхность выводов покрыта гладким блестящим слоем припоя. Допускаются изъяны (поры, пустоты) не сконцентрированные на одном месте.

7.2.4 Проверку массы модулей контролируют по ГОСТ РВ 20.57.416-98 методом 406-1 взвешиванием на весах с допустимой погрешностью  $\pm 5 \%$ .

Модули считаются выдержавшими испытание по требованиям 4.2.5, если масса не превышает значений, указанных в таблице 3.1.

### 7.3 Контроль соответствия требованиям электрическим параметрам и электрическим режимам эксплуатации

7.3.1 Проверку электрического сопротивления изоляции модуля проводят в соответствии с требованиями ГОСТ РВ 20.57.310 при воздействии испытательного напряжения величиной 500 В.

Прибор подключают между точками «1» и «2», где:

- точка «1» — соединенные между собой выводы «+IN», «-IN», «+OUT»;
- точка «2» — корпус модуля;

Показания отсчитывают через 1 минуту после подачи испытательного напряжения или через меньшее время, если сопротивление изоляции остается неизменным.

Модули считаются выдержавшими испытания по требованиям 4.3.1.21, если сопротивление изоляции составляет:

- в НКУ не менее 20 МОм;
- при повышенной (пониженной) рабочей температуре — не менее 5 МОм;
- при повышенной влажности — не менее 1 МОм.

7.3.2 Проверку времени установления выходного напряжения модулей с момента подачи входного напряжения проводят в НКУ при номинальном входном напряжении, номинальном токе нагрузки и минимальной емкости конденсатора нагрузки, указанной в таблице 9.2. Модуль должен быть настроен на выходное напряжение 2,5 В. Конденсатор С6 не устанавливать. Время установления выходного напряжения определяется как интервал времени между появлением на входе модуля напряжения, равного номинальному значению входного напряжения и моментом, когда напряжение на выходе модуля достигнет номинального значения с учетом суммарной нестабильности.

Модули считаются выдержавшими испытания, если время установления выходного напряжения удовлетворяет требованиям 4.3.1.15.

7.3.3 Проверку времени установления выходного напряжения модулей с момента подачи управляющего сигнала на вход «EN» проводят в НКУ при тех же условиях, что и по 7.3.2. Время установления выходного напряжения определяется как интервал времени

Изм. № подл.	Подп. и дата
Взам. инв. №	Инд. № докл.
Подп. и дата	Инд. № подл.
Изм. № подл.	Подп. и дата

ТУ-071

БКЯЮ.436430.002 ТУ

Лист

26

между появлением управляющего сигнала на входе «EN» модуля и моментом, когда напряжение на выходе модуля достигнет номинального значения с учетом суммарной нестабильности.

Модули считаются выдержавшими испытания, если время установления выходного напряжения удовлетворяет требованиям 4.3.1.15.

7.3.4 Проверку плавного включения модулей проводят в НКУ при номинальном входном напряжении и максимальном выходном токе. Модуль должен быть настроен на выходное напряжение 2,5 В.

Сначала производят измерение и фиксацию времени установления выходного напряжения модулей с момента подачи управляющего сигнала на вход «EN» в соответствии с 7.3.3. За тем устанавливают конденсатор С6 емкостью 10 нФ в соответствии со схемой измерения параметров модуля приведенной в приложении Д. И повторяют проверку. Изменение времени установления выходного напряжения вычисляют по формуле:

$$dt = t1 - t2, \quad (7.1)$$

где:

t1 – времени установления выходного напряжения без конденсатора С6, мс;

t2 – времени установления выходного напряжения с конденсатором С6 10 нФ, мс;

Модули считаются выдержавшим испытания если изменение времени установления выходного напряжения составило от 3 до 8 мс.

7.3.5 Пульсацию выходного напряжения модулей проверяют в НКУ. Модуль должен быть настроен на выходное напряжение 2,5 В. Измерение производят при номинальном значении входного напряжения и максимальном выходном токе и в режиме ХХ, в режиме пропуска импульсов.

Пульсации измеряют непосредственно на конденсаторе С5 согласно схеме измерения параметров, приведенной в приложении Д.

Для уменьшения влияния наводок на измерительную линию необходимо использовать способ подключения осциллографического щупа указанный на рисунке 7.1.

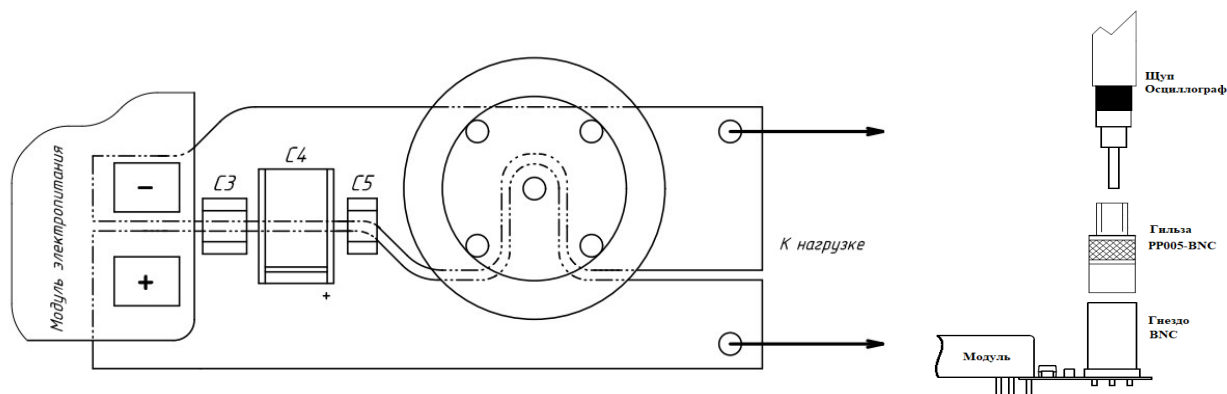


Рисунок 7.1 — Подключение измерительного щупа осциллографа.

Инд. № подл.	Инд. № докум.	Взам. инв. №	Подл. и дата
ТУ-071			
Изм.	Лист	№ докум.	Подп.
			Дата

Характер пульсации выходного напряжения модуля показан на рисунке 7.2.

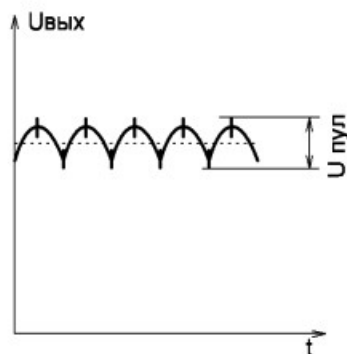


Рисунок 7.2 — Характер пульсации выходного напряжения.

Модуль считается выдержавшим испытания, если пульсация выходного напряжения модуля не превышает требований 4.3.1.9. и 4.3.1.10.

При проведении проверки контролируют потребление тока от питающей сети в режиме ХХ. Ток потребления от питающей сети в режиме ХХ в режиме пропуска импульсов должен соответствовать требованиям 4.4.3.

7.3.6 Проверку установившегося отклонения выходного напряжения модулей  $\Delta U_{уст}$ , %, проводят в НКУ. Модуль должен быть настроен на выходное напряжение 2,5 В. Измерения производят при номинальном входном напряжении и максимальном выходном токе и в режиме ХХ в режиме пропуска импульсов. Значение установившегося отклонения вычисляют по формуле:

$$\Delta U_{уст} = (U_{вых} - U_{н}) / U_{н} \cdot 100, \quad (7.2)$$

где:

$U_{н}$  — номинальное выходное напряжение модуля, В;

$U_{вых}$  — измеренное выходное напряжение, В.

Значение отклонения, вычисленное по формуле, указывают с учетом знака.

Модули считаются выдержавшими испытание, если установившееся отклонение выходного напряжения в НКУ не превышает требований 4.3.1.1.

7.3.7 Проверку суммарной нестабильности выходного напряжения модулей  $H_{\Sigma}$ , %, осуществляют суммированием отдельно положительных и отрицательных частных нестабильностей по формуле:

$$H_{\Sigma} = H_U + H_I + H_T + H_t, \quad (7.3)$$

где:

$H_U$  — нестабильность выходного напряжения при плавном изменении входного напряжения, %;

$H_I$  — нестабильность выходного напряжения при плавном изменении выходного тока, измеренная в диапазоне выходных токов от 0 % до 100 %;

$H_T$  — температурная нестабильность, %;

Подп. и дата	
Инд. № докл.	
Взам. инв. №	
Подп. и дата	
Инд. № подл.	ТУ-071

Изм.	Лист	№ докум.	Подп.	Дата	БКЯЮ.436430.002 ТУ	Лист
						28

$N_t$  — временная нестабильность, %.

Модули считаются выдержавшими испытания по требованиям 4.3.1.6, если нестабильность выходного напряжения не превышает требований 4.3.1.6.

7.3.7.1 Нестабильность выходного напряжения модуля при плавном изменении входного напряжения  $N_U$ , проверяют в НКУ при максимальном выходном токе. Модуль должен быть настроен на выходное напряжение 2,5 В.

Устанавливают номинальное значение входного напряжения модуля, а затем плавно увеличивают его до заданного максимального установившегося значения и уменьшают до минимального установившегося значения, одновременно контролируя выходное напряжение модуля. Нестабильность рассчитывается по формуле:

$$N_U = (U_{\max(\min)} - U) / U \cdot 100, \quad (7.4)$$

где:

$U_{\max(\min)}$  — выходные напряжения, измеренные при отклонениях входного напряжения, В;

$U$  — выходное напряжение при номинальном входном напряжении, В.

Нестабильность рассчитывается с учетом знаков.

Модули считаются выдержавшими испытания по требованиям 4.3.1.2, если нестабильность выходного напряжения не превышает  $\pm 0,5$  %.

7.3.7.2 Нестабильность выходного напряжения модуля при плавном изменении выходного тока  $N_I$ , проверяют в НКУ при номинальном входном напряжении. Модуль должен быть настроен на выходное напряжение 2,5 В и режим пропуска импульсов.

Устанавливают выходной ток модуля равным 50 % максимального выходного тока модуля. Затем плавно уменьшают выходной ток до минимального значения и увеличивают до максимального, одновременно контролируя выходное напряжение. Нестабильность рассчитывается по формуле:

$$N_I = (U_{\max(\min)} - U) / U \cdot 100, \quad (7.5)$$

где:

$U_{\max(\min)}$  — выходное напряжение, измеренное при отклонениях выходного тока, В;

$U$  — выходное напряжение при выходном токе, равном  $0,5 \cdot (I_{\max})$ , В.

Нестабильность рассчитывается с учетом знаков.

Модули считаются выдержавшими испытания по требованиям 4.3.1.3, если нестабильность выходного напряжения не превышает требований 4.3.1.3.

7.3.7.3 Температурную нестабильность выходного напряжения модуля  $N_t$ , %, проверяют при номинальном входном напряжении и максимальном выходном токе. Модуль должен быть настроен на выходное напряжение 2,5 В.

Измеряют выходное напряжение модуля в НКУ, а затем при увеличении температуры среды до заданной величины повышенной рабочей температуры, при этом температура в контрольной точке корпуса не должна превышать требований 4.4.6, и уменьшения до величины пониженной рабочей температуры.

Нестабильность рассчитывается по формуле:

Подп. и дата	
Инд. № докл.	
Взам. инв. №	
Подп. и дата	
Инд. № подл.	ТУ-071

Изм.	Лист	№ докум.	Подп.	Дата	БКЯЮ.436430.002 ТУ	Лист
						29

$$H_T = (U_{\max(\min)} - U) / U \cdot 100, \quad (7.6)$$

где:

$U_{\max(\min)}$  — выходные напряжения, измеренные при отклонениях рабочей температуры среды, В;

$U$  — выходное напряжение в НКУ, В.

Нестабильность рассчитывается с учетом знаков.

Модули считаются выдержавшими испытания по требованиям 4.3.1.4, если нестабильность выходного напряжения не превышает требований 4.3.1.4.

7.3.7.4 Временную нестабильность выходного напряжения  $H_t$ , проверяют в НКУ при номинальном входном напряжении и максимальном выходном токе. Модуль должен быть настроен на выходное напряжение 2,5 В.

Первое измерение выходного напряжения проводят через 30 минут после включения модуля, остальные измерения — через каждые два часа в течение 8 часов непрерывной работы. Нестабильность рассчитывается по формуле:

$$H_t = (U_{\max(\min)} - U) / U \cdot 100, \quad (7.7)$$

где:

$U_{\max(\min)}$  — выходные напряжения, измеренные в течение 8 часов непрерывной работы, В;

$U$  — выходное напряжение, измеренное до проведения испытаний, В.

Нестабильность рассчитывается с учетом знаков.

Модули считаются выдержавшими испытания по требованиям 4.3.1.5, если нестабильность выходного напряжения не превышает требований 4.3.1.5.

7.3.8 Проверку защиты от перегрузки и тока короткого замыкания проводят в НКУ при номинальном входном напряжении. Модуль должен быть настроен на выходное напряжение 2,5 В. Плавно увеличивают ток нагрузки вплоть до режима КЗ, при этом фиксируют ток на входе и на выходе модуля.

Модули считаются выдержавшими испытания по требованиям 4.3.1.11, если ток на выходе модуля не превышает значения указанного в п.4.3.1.11. А ток на входе модуля не превышает значения указанного в таблице 4.3.

Режимом КЗ считается режим при котором сопротивление нагрузки более чем в 5 раз меньше сопротивления нагрузки при номинальном выходном токе.

7.3.9 Проверку КПД модулей проводят при номинальном входном напряжении и токе нагрузки равном 100 % от максимального выходного тока. Определяют общую потребляемую мощность  $P$ , Вт, и выходную мощность  $P_{\text{вых}}$ , Вт. Значение КПД ( $\eta$ ) определяют по формуле:

$$\eta = P_{\text{вых}} / P \cdot 100 \quad (7.8)$$

Модули считаются выдержавшими испытание, если КПД модулей не ниже значений, указанных в 4.3.1.12.

Подп. и дата	
Инд. № ауд.	
Взам. инв. №	
Подп. и дата	
Инд. № подл.	ТУ-071

Изм.	Лист	№ докум.	Подп.	Дата	БКЯЮ.436430.002 ТУ	Лист
						30

При проведении приемо-сдаточных испытаний допускается проводить измерение КПД только при выходном напряжении 2,5 В.

7.3.10 Проверку дистанционного выключения модуля проводят в НКУ при номинальном входном напряжении и максимальном выходном токе. Модуль должен быть настроен на выходное напряжение 2,5 В.

Модули считаются выдержавшими испытание по требованиям 4.3.1.14, если при замыкании контактов «EN» и «PGND» или «EN» и «COM» между собой происходит выключение, а при размыкании — включение модулей. При этом контролируют потребление тока от питающей сети. Ток потребления от питающей сети должен соответствовать требованиям 4.4.3.

7.3.11 Проверку синхронизации частоты работы модуля проводят в НКУ при номинальном входном напряжении и максимальном выходном токе. Модуль должен быть настроен на выходное напряжение 2,5 В.

На вход «SYNC» подают тактовые импульсы амплитудой 2,5 В + 10 % и частотой равной номинальной частоте работы модуля, в соответствии с таблицей 9.6. Затем увеличивают частоту тактовых импульсов на 20...25 %. В ходе проверки по осциллографу Р6 контролируют частоту пульсации выходного напряжения модуля и тактовых импульсов подаваемые на вход «SYNC».

Модули считаются выдержавшими испытание по требованиям 4.3.1.17, если частота пульсации выходного напряжения модуля и тактовых импульсов совпадают.

7.3.12 Проверку наличия тактовых импульсов на выходе «CLKOUT» модуля проводят в НКУ. Модуль должен быть настроен на выходное напряжение 2,5 В.

Модуль включают при номинальном входном напряжении и максимальном выходном токе. На выходе «CLKOUT» при помощи осциллографа контролируют наличие, частоту и амплитуду тактовых импульсов.

Модули считаются выдержавшими испытание по требованиям 4.3.1.18, если параметры тактовых импульсов соответствуют требованиям 4.3.1.18.

7.3.13 Проверку диагностики выходного напряжения модуля проводят в НКУ. Модуль должен быть настроен на выходное напряжение 2,5 В.

Модуль включают при номинальном входном напряжении и максимальном выходном токе. Контролируют наличие напряжения на выводе «PG» равное  $2,5 \text{ В} \pm 5\%$ .

Увеличивают ток нагрузки до снижения выходного напряжения модуля на 5 %. Контролируют наличие напряжения на выводе «PG» равное  $2,5 \text{ В} \pm 5\%$ .

Увеличивают ток нагрузки до снижения выходного напряжения модуля на 15 %. Контролируют наличие напряжения на выводе «PG» равное не более 0,4 В.

Модули считаются выдержавшими испытания по требованиям 4.3.1.19, если уровни напряжения на выводе «PG» соответствуют требуемым.

Изм. № подл.	ТУ-071	Изм.	Лист	№ докум.	Подп.	Дата	БКЯЮ.436430.002 ТУ	Лист
								31
Взам. инв. №		Копировал						Формат А4
Инд. № дудл.								
Подп. и дата								

7.3.14 Проверку переходного отклонения выходного напряжения модулей при скачкообразном изменении входного напряжения проводят в НКУ при номинальном входном напряжении. Модуль должен быть настроен на выходное напряжение 2,5 В. Проверка состоит в регистрации выходного напряжения после воздействия заданного фактора (переходного отклонения входного напряжения, скачкообразного изменения выходного тока) и вычисления переходного отклонения по формуле:

$$\delta U_{\text{пер}} = [(U_{\text{макс.}}(\text{мин.}) - U) / U] \cdot 100, \quad (7.9)$$

где  $U_{\text{макс.}}(\text{мин.})$  — максимальное (минимальное) значение выходного напряжения во время воздействия заданного фактора, В;

$U$  — значение выходного напряжения до воздействия заданного фактора, В.

Значение отклонения, вычисленное по формуле, указывают с учетом знака.

Характер изменения выходного напряжения при воздействии переходного отклонения входного напряжения (или скачкообразного изменения выходного тока) показан на рисунке 7.3. Схема измерений приведена в приложении Д

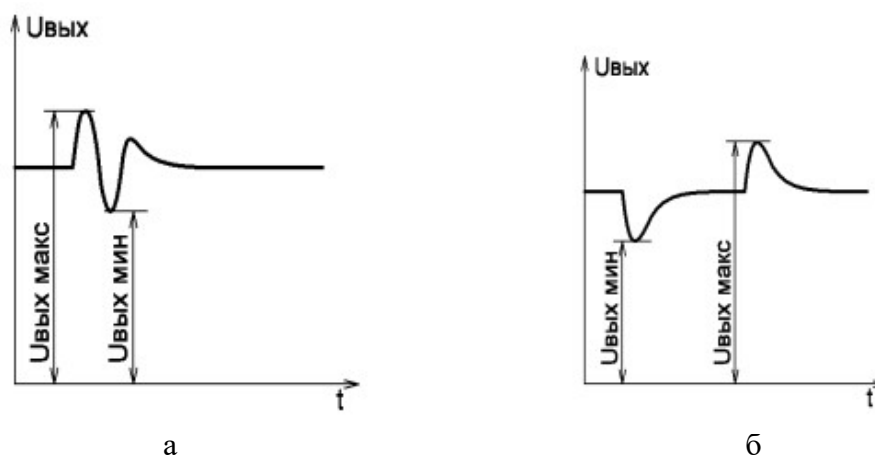


Рисунок 7.3 — Характер изменения выходного напряжения:  
 а) воздействие переходного отклонения выходного напряжения;  
 б) воздействие скачкообразного изменения выходного тока.

7.3.14.1 Проверка переходного отклонения выходного напряжения при воздействии переходного отклонения входного напряжения:

а) Проверка при воздействии положительного переходного отклонения входного напряжения.

Модули включают при номинальном значении входного напряжения. Устанавливают с помощью источника G1 максимальное входное напряжение с учетом переходных отклонений. Устанавливают тумблер SA1 в положение «ВЫКЛ». Резистором R2, контролируя по прибору PA2, устанавливают выходной ток, равный номинальному. При помощи прибора PV3 измеряют выходное напряжение модуля. Переводят тумблер SA1 в положение «ВКЛ», а затем обратно в выключенное состояние. Фиксируют на экране

Инд. № подл.	Подп. и дата
Взам. инв. №	
Инд. № докл.	
Подп. и дата	
Инд. № подл.	ТУ-071

Изм.	Лист	№ докум.	Подп.	Дата	БКЯЮ.436430.002 ТУ	Лист
						32



запоминающего осциллографа переходное отклонение выходного напряжения, определяют его максимальное и минимальное значения, определяют значение переходного отклонения выходного напряжения.

Модули считаются выдержавшими испытания по требованиям 4.3.1.7, если переходное отклонение выходного напряжения не превышает  $\pm 5\%$ .

7.3.14.2 Проверка переходного отклонения выходного напряжения при скачкообразном изменении выходного тока.

Проверку переходного отклонения выходного напряжения при скачкообразном изменении выходного тока производят в НКУ при номинальном входном напряжении.

Устанавливают тумблеры SA3 в положение «ВЫКЛ», SA2 в положение «ВКЛ». Резистором R2, контролируя по прибору PA2, устанавливают выходной ток равным 75 % от номинального. Устанавливают тумблер SA3 в положение «ВКЛ» и с помощью резисторов R3 устанавливают максимальный выходной ток. Переключая тумблер SA3 из положения «ВЫКЛ» в положение «ВКЛ» и обратно, фиксируют осциллограмму выходного напряжения. Определяют значение переходного отклонения выходного напряжения.

Модули считаются выдержавшими испытания по требованиям 4.3.1.8, если переходное отклонение выходного напряжения не превышает  $\pm 5\%$ .

7.3.15 Проверку тока, потребляемого от сети в момент включения модулей, производят при номинальном входном напряжении и максимальном выходном токе модулей. Проверку производят при помощи измерительного сопротивления Rизм, значение которого должно быть как минимум в 10 раз меньше входного сопротивления модуля.

Регистрируют изменение напряжения на сопротивлении Rизм, Ом, в момент включения модуля путем подачи управляющего сигнала на вывод «EN», определяют максимальное значение Umax, В, и вычисляют значение тока в момент включения Iвкл, А, по формуле:

$$I_{вкл} = U_{max} / R_{изм} \quad (7.10)$$

Модули считаются выдержавшими испытания по требованиям 4.3.1.13, если значение тока, потребляемого от сети в момент включения, не превышает значений, указанных в таблице 4.

7.3.16 Проверку уровня напряжения радиопомех модулей проводят согласно ГОСТ30429 в типовом режиме эксплуатации ( $U_{вх} = U_{вхном}$ ,  $I_{вых} = 0,7 \cdot I_{макс}$ ,  $T_{корп.} \leq 0,7 \cdot T_{корп.макс}$ ).

Схема включения модулей приведена на рисунке 7.4. Параметры элементов схемы в соответствии с типом модуля приведены в таблице 7.1.

Пример расположения модуля, измерительной аппаратуры и вспомогательного оборудования при измерении напряжения помех с использованием эквивалента сети приведен на рисунке 7.5.

Изм. № подл.	Подп. и дата
Взам. инв. №	Инд. № докл.
Изм. № подл.	Подп. и дата
Изм. № подл.	Подп. и дата

ТУ-071

БКЯЮ.436430.002 ТУ

Лист

33

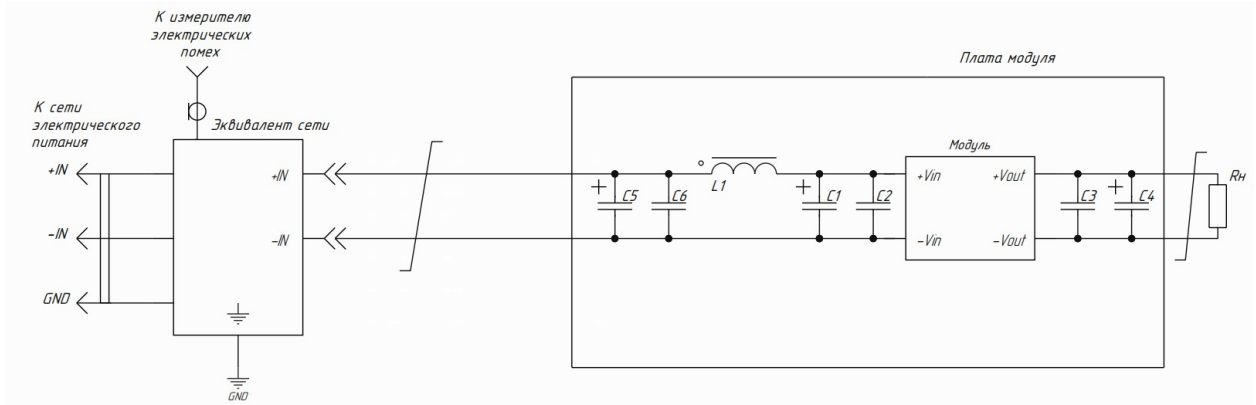


Рисунок 7.4 — Схема включения модуля

Таблица 7.1 — Параметры элементов схемы включения

Тип модуля	Индекс входной сети	Индуктивность L1, мГн	Емкость (Алюминиевый электролитический) C5	Емкость (керамич.) C6	Емкость (тип) C1, C2	Емкость (тип) C4, C3
МНМ1,2	И	0,1	47мкФ 100В	Соответств ует C2	В соответствии с таблицей 9.1	В соответствии с таблицей 9.2
МНМ1,2	В	0,1	47мкФ 100В			
МНМ4	И	0,1	1000мкФ 100В	10 мкФ	Соответств ует C2	В соответствии с таблицей 9.2
МНМ4	В	0,1	47мкФ 100В			
МНМ8	И	0,1	1000мкФ 100В			
МНМ8	В	0,33	100мкФ 100В			
МНМ15	А	0,15	470мкФ 63В			
МНМ15	В	0,68	220мкФ 63В			

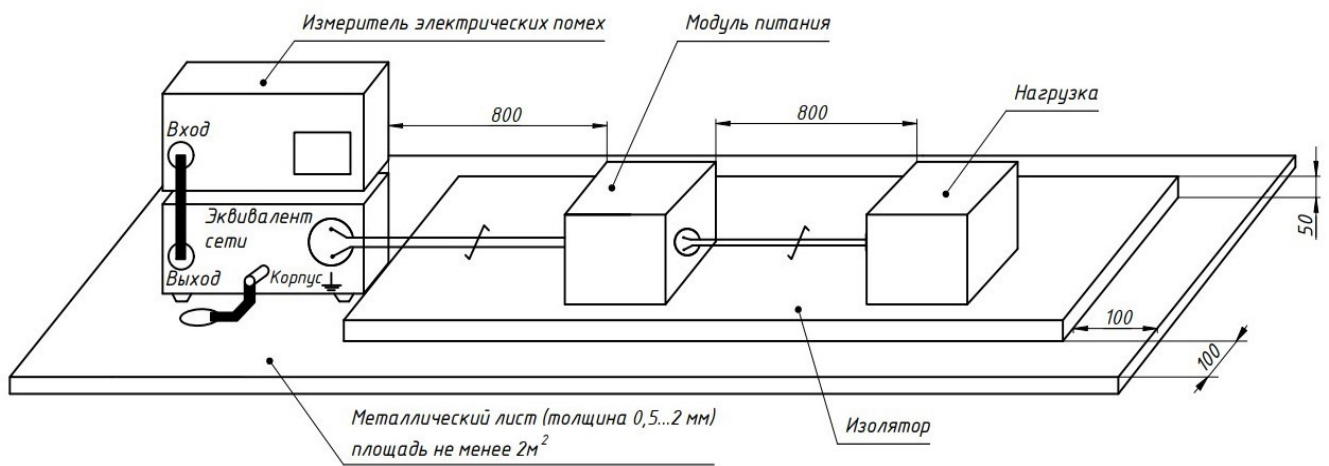


Рисунок 7.5 — Пример расположения модуля измерительной аппаратуры и вспомогательного оборудования при измерении напряжения помех.

Подп. и дата  
Инд. № докл.  
Взам. инв. №  
Подп. и дата  
Инд. № подл.  
ТУ-071

Изм.	Лист	№ докум.	Подп.	Дата
------	------	----------	-------	------

БКЯЮ.436430.002 ТУ

## 7.4 Контроль соответствия требованиям стойкости к ВВФ

7.4.1 Испытание модулей на виброустойчивость при воздействии синусоидальной вибрации проводят по ГОСТ РВ 20.57.416-98 методом 102-1.

Модули испытывают во включенном состоянии при номинальном входном напряжении и максимальном выходном токе модулей. Диапазон частот от 10 до 2000 Гц с виброускорением 20g и амплитудой перемещения 0,3 мм. Длительность воздействия синусоидальной вибрации в каждом поддиапазоне частот не менее двух минут.

Модули считаются выдержавшими испытания, если во время и после испытаний внешний вид соответствует установленным требованиям, установившееся значение отклонения выходного напряжения соответствует установленным требованиям.

7.4.2 Испытание модулей на вибропрочность (длительное и кратковременное) при воздействии синусоидальной вибрации проводят по ГОСТ РВ 20.57.416-98 методом 103-1.1 в выключенном состоянии в диапазоне частот от 10 до 2000 Гц с виброускорением 20g. Общая продолжительность воздействия по трем осям должна составлять шесть часов при кратковременных испытаниях и 24 часа при длительных испытаниях.

Модули считают выдержавшими испытания, если после испытания внешний вид соответствует установленным требованиям, установившееся значение отклонения выходного напряжения соответствует установленным требованиям.

7.4.3 Испытание модулей на ударную прочность проводят по ГОСТ РВ 20.57.416-98 методом 104-1 в выключенном состоянии. Пиковое ударное ускорение — 150g, длительность действия ударного ускорения 1 мс, частота следования — от 40 до 120 ударов в минуту. Модули подвергают воздействию ударов в каждом из трех взаимно-перпендикулярных направлений. Общее количество ударов — 1000 (равномерно по каждому из направлений).

Модули считаются выдержавшими испытания, если во время и после испытаний внешний вид соответствует установленным требованиям, установившееся значение отклонения выходного напряжения соответствует установленным требованиям.

7.4.4 Испытание модулей на ударную устойчивость проводят по ГОСТ РВ 20.57.416-98 методом 105-1 при номинальном входном напряжении и максимальном выходном токе модулей. Пиковое ударное ускорение – 150g, длительность действия ударного ускорения – 1 мс, частота следования – от 40 до 120 ударов в минуту. Модули подвергают воздействию 20 ударов в каждом направлении по каждой из трех осей. Допускается совмещать испытания с испытаниями на ударную прочность.

Модули считают выдержавшими испытание, если во время и после испытания внешний вид соответствует установленным требованиям, установившееся значение отклонения выходного напряжения соответствует установленным требованиям.

7.4.5 Испытание модулей на воздействие повышенной температуры среды проводят по ГОСТ РВ 20.57.416-98 методом 201-2.2.

Модули устанавливают на 4-х слойную печатную плату 100x100 мм с фольгой 70 мкм и толщиной не менее 2 мм и помещают в камеру тепла. Температуру в камере доводят до плюс  $120 \pm 2$  °С и выдерживают в ней модули в выключенном состоянии в течении не менее 30 минут, для достижения теплового равновесия. После достижения теплового равновесия производят включение модулей и замер параметров в течение не

Подп. и дата	
Изм. № докум.	
Взам. инв. №	
Подп. и дата	
Изм. № подл.	ТУ-071

БКЯЮ.436430.002 ТУ

Лист

35

более 10 с. При проведении испытаний температура модуля в контрольной точке не должна превышать допустимых значений, установленных в 4.4.6.

Модули извлекают из камеры, выдерживают в НКУ не менее двух часов, проводят внешний осмотр и проверку контролируемых параметров.

Модули считаются выдержавшими испытания, если во время и после испытания внешний вид, установившееся значение отклонения выходного напряжения и пульсации выходного напряжения соответствует установленным требованиям.

7.4.6 Испытания модулей на воздействие пониженной температуры среды проводят по ГОСТ РВ 20.57.416-98 методом 203.

Модули помещают в камеру холода. Температуру в камере доводят до минус ( $60 \pm 2$  °С) и выдерживают в ней модули в выключенном состоянии в течение не менее 30 минут, для достижения теплового равновесия. После достижения теплового равновесия производят включение модулей и замер параметров в течение времени не более 10 с.

Модули извлекают из камеры, выдерживают в НКУ не менее двух часов, проводят внешний осмотр и проверку контролируемых параметров.

Модули считаются выдержавшими испытания, если во время и после испытания внешний вид, установившееся значение отклонения выходного напряжения и пульсации выходного напряжения соответствуют установленным требованиям.

7.4.7 Испытание модулей на воздействие изменения температуры среды проводят по ГОСТ РВ 20.57.416-98 методом 205-1.

Модули помещают в камеру, в которой заранее установлена пониженная температура (минус 60 °С) и выдерживают в выключенном состоянии в течение 1 часа. Затем модули переносят в камеру, в которой заранее установлена повышенная температура (плюс 125 °С), и выдерживают в выключенном состоянии в течение 1 часа. Общее число циклов — три. Время переноса — не более 1 минуты.

После окончания последнего цикла модули выдерживают в НКУ два часа и проводят проверку внешнего вида, электрического сопротивления изоляции и установившегося значения отклонения выходного напряжения.

Модули считаются выдержавшими испытания, если после испытания внешний вид, электрическое сопротивление изоляции и установившееся значение отклонения выходного напряжения соответствует установленным требованиям.

7.4.8 Испытание модулей на воздействие повышенной влажности проводят по ГОСТ РВ 20.57.416-98 методом 207-2.

До испытаний проводят проверку внешнего вида, электрического сопротивления изоляции, установившегося отклонения выходного напряжения, пульсации выходного напряжения. Модули помещают в камеру влаги и выдерживают в течение 56 суток (длительные) или 21 суток (ускоренные) без электрической нагрузки. Модули извлекают из камеры, выдерживают в НКУ не менее двух часов, проводят внешний осмотр, проверку электрического сопротивления изоляции, установившегося отклонения выходного напряжения, пульсации выходного напряжения. Модули считают выдержавшими испытание по требованиям 4.5.1, если после испытания внешний вид, электрическое сопротивление изоляции соответствуют установленным требованиям, установившееся отклонение выходного напряжения соответствует 4.3.1.1, а пульсации выходного

Изм. № подл.	Подп. и дата
Взам. инв. №	Инд. № докл.
Подп. и дата	Подп. и дата
Инд. № подл.	ТУ-071

Изм.	Лист	№ докум.	Подп.	Дата	БКЯЮ.436430.002 ТУ	Лист
						36

напряжения соответствует 4.3.1.4 и 4.3.1.5.

7.4.9 Проверку КТЗ проводят по методике и программе испытаний, согласованными с ОТК.

7.4.10 Испытание модулей на воздействие одиночных ударов проводят по ГОСТ РВ 20.57.416-98 методом 106-1 в выключенном состоянии. Пиковое ударное ускорение — 1000g, длительность действия — 0,5 мс.

Модули подвергают воздействию по три удара поочередно в каждом направлении по трем взаимно-перпендикулярным осям (шесть направлений). Модули считают выдержавшими испытание по требованиям 4.5.1, если после испытания внешний вид соответствует установленным требованиям, установившееся отклонение выходного напряжения соответствует 4.3.1.1, а пульсации выходного напряжения соответствует 4.3.1.4 и 4.3.1.5.

## 7.5 Контроль соответствия требованиям надежности

7.5.1 Контроль на соответствие требованиям надежности модулей осуществляют по ГОСТ РВ 20.57.414 проведением кратковременного и длительного испытаний на безотказность оценкой показателей безотказности по результатам обобщений результатов испытаний, а также проведением испытаний на сохраняемость с дополнениями и уточнениями, приведенными в данном подразделе. Допускается применять методы ускоренной оценки надежности по программам и методикам, согласованным и утвержденным в установленном порядке.

7.5.2 До испытаний проводят проверку внешнего вида, установившегося отклонения выходного напряжения, пульсации выходного напряжения, температурной и временной нестабильности выходного напряжения.

Испытания проводят двумя циклами при максимальном входном напряжении, максимальном выходном напряжении и максимальном выходном токе модулей в соответствии с 4.3.4.1; 7.1.2. Продолжительность каждого цикла – 250 часов. Состав и последовательность каждого цикла указаны в таблице 7.2.

Таблица 7.2 — Испытания на безотказность

Механические и климатические факторы	Время воздействия в одном цикле, ч
Ударные нагрузки многократного действия при скорости от 40 до 120 ударов в минуту	0,5
Вибрационные нагрузки	10,0
Повышенная температура	60,0
Пониженная температура	4,0
Повышенная влажность	60,0
Циклическое изменение температуры	6,0
Нормальные условия	110,0

Подп. и дата	
Инд. № ауд.	
Взам. инв. №	
Подп. и дата	
Инд. № подл.	ТУ-071

Изм.	Лист	№ докум.	Подп.	Дата	БКЯЮ.436430.002 ТУ	Лист
						37

7.5.3 Кратковременные испытания на безотказность проводят в течение 500 часов. В процессе испытаний через каждые 100 часов проверяют установившееся отклонение и пульсации выходного напряжения.

Модули считаются выдержавшими испытание, если во время и после испытания внешний вид соответствует установленным требованиям, установившееся отклонение выходного напряжения соответствует 4.3.1.1, пульсации выходного напряжения соответствует 4.3.1.3, температурная и временная нестабильность выходного напряжения соответствуют 4.3.1.4 и 4.3.1.5 соответственно.

7.5.4 Длительные испытания на безотказность являются продолжением кратковременных испытаний на безотказность, проводимых в составе квалификационных испытаний. В процессе и после испытаний проводят визуальный контроль модулей, измеряют выходное напряжение, пульсации выходного напряжения, температурную и временную нестабильность выходного напряжения. Контроль параметров-критериев годности проводят в процессе испытаний через каждые 1000 часов первые 10 000 часов, далее — через каждые 5000 часов.

## 7.6 Контроль соответствия требованиям маркировки

7.6.1 Разборчивость и содержание маркировки модулей проверяют по ГОСТ РВ 20.57.416-98 методом 407-1 внешним осмотром и сличением данных осмотра с конструкторской документацией.

Модули считаются выдержавшими испытание, если маркировка разборчива, соответствует образцам внешнего вида, а содержание соответствует КД.

7.6.2 Испытание маркировки модулей на прочность проводят по ГОСТ РВ 20.57.416-98 методом 407-2.

Маркировку протирают три раза в двух противоположных направлениях тампоном из ваты, увлажненным водой температурой  $(25 \pm 10)^\circ\text{C}$  с усилием  $(5 \pm 0,5)\text{ Н}$  на площадь  $1\text{ см}^2$ .

Модули считаются выдержавшими испытание, если после испытания сохраняется ее разборчивость и соответствие образцам внешнего вида.

7.6.3 Проверку стойкости маркировки модулей проводят по ГОСТ РВ 20.57.416-98 методом 407-3.

Испытания проводят десятикратным протиранием маркировки ватным тампоном, смоченным спиртонефрасовой смесью температурой  $(25 \pm 10)^\circ\text{C}$ , составленной из равных частей.

Модули считаются выдержавшими испытание, если после испытания сохраняется ее разборчивость и соответствие образцам внешнего вида.

## 7.7 Контроль соответствия требованиям упаковки

7.7.1 Проверку соответствия упаковки требованиям конструкторских документов проводят по ГОСТ РВ 20.57.416-98 методом 404-2.

Испытанию подвергают одну единицу упаковки с упакованными изделиями. Измерение размеров упаковки на соответствие КД производят любым измерительным инструментом, обеспечивающим измерение с погрешностью  $\pm 1\text{ мм}$ .

Подп. и дата	
Инд. № докл.	
Взам. инв. №	
Подп. и дата	
Инд. № подл.	ТУ-071

Изм.	Лист	№ докум.	Подп.	Дата	БКЯЮ.436430.002 ТУ	Лист
						38

Модули считаются выдержавшими испытание по требованиям 4.8.3, если размеры упаковки соответствуют требованиям КД.

7.7.2 Испытание упаковки на соответствие требованиям по транспортированию проводят по ГОСТ РВ 20.57.416-98 методом 408-1.4.

Испытания проводят путем сбрасывания упакованных изделий на площадку с высоты  $(90 \pm 5)$  см по одному разу в следующей последовательности: на дно, на крышку, на две боковые стенки.

Модули считаются выдержавшими испытание по требованиям 4.8.1, если при визуальном осмотре не обнаружено механических повреждений упаковки, ухудшающих ее защитные свойства.

## 8 Транспортирование и хранение

8.1 Модули транспортируют в упаковке, предохраняющей от механических воздействий и прямого попадания атмосферных осадков, транспортом всех видов в соответствии с требованиями ГОСТ РВ 20.39.412.

8.2 Модули хранят в упаковке поставщика или вмонтированными в аппаратуру в составе объектов во всех местах хранения, кроме открытой площадки, в соответствии с требованиями ГОСТ В 9.003.

Инд. № подл.	ТУ-071	Подп. и дата	Взам. инв. №	Инд. № дубл.	Подп. и дата	БКЯЮ.436430.002 ТУ				Лист
										39
Изм.	Лист	№ докум.	Подп.	Дата					Формат А4	

## 9 Указания по эксплуатации

9.1 Эксплуатация модулей должна осуществляться с учетом требований по защите от статического электричества в соответствии с ОСТ 11 073.062.

9.2 Установку модулей и способ их крепления в питаемой аппаратуре необходимо производить с учетом механических нагрузок, в которых работает аппаратура, и отвода тепла от модулей.

9.3 При проведении измерений электрических параметров и при монтаже в аппаратуру модули следует брать руками за корпус, не касаясь выводов.

9.4 Допускается устанавливать на модули теплоотводы любой конструкции, обеспечивающие заданную температуру теплоотводящей поверхности модулей, в том числе использование принудительного обдува.

9.5 Запрещается подключение и отключение модулей к электрическим цепям, находящимся под напряжением.

9.6 Монтаж изделия на печатную плату производить с использованием оборудования для поверхностного монтажа ЭРИ. При выборе паяльных паст руководствоваться требованиями ОСТ 4Г 0.033.200, раздел 5. Использовать паяльные пасты с шариками припоя не менее 3 типа (размер шариков 20 – 45 мкм) из оловянно-свинцовых сплавов: Sn63/Pb37; Sn62/Pb36/Ag2 или Sn62.6/Pb36.8/Ag0.4/Sb0.2. Рекомендуются использовать пасту припойную 7141 ТУ 029-00387275-2021.

Рекомендуемый диапазон толщин трафарета для нанесения паяльной пасты 0,1...0,15 мм. Основные требования по настройке термопрофиля оплавления паяльных паст приведены на рисунке К.1 в приложении К.

Рекомендуемые размеры апертур трафарета а также размеры металлизированных контактных площадок на печатной плате показаны в приложениях А - Г и приложении И.

9.7 Марки материалов, применяемых для очистки печатных плат, способ очистки и его режимы выбирают по ОСТ 107.460092.017-89 с учетом варианта и плотности монтажа, примененных флюсов, конструкции изделий, имеющегося оборудования и объемов выпуска печатных узлов.

Допускается применять моющие жидкости на основе концентратов типа Vigon A300 или Zestron FA+, придерживаясь режимов отмытки и ополаскивания, указанных в рекомендациях производителей промывочных жидкостей и соответствующего оборудования для их использования.

После водных процессов отмытки и ополаскивания необходимо проводить сушку с использованием процессов принудительной конвекции, т. е. с обдувом горячим воздухом, температурой плюс 70 °С – плюс 90 °С, в течение 90 – 120 минут. Допускается промывка поверхности модулей спиртонефрасовой смесью. После промывки не должно быть видимых остатков флюса и других загрязнений.

Подп. и дата	
Изм. № докум.	
Взам. инв. №	
Подп. и дата	
Изм. № подл.	ТУ-071

Изм.	Лист	№ докум.	Подп.	Дата	БКЯЮ.436430.002 ТУ	Лист
						40



9.8 Типовая схема включения модулей приведена на рисунке 9.1.

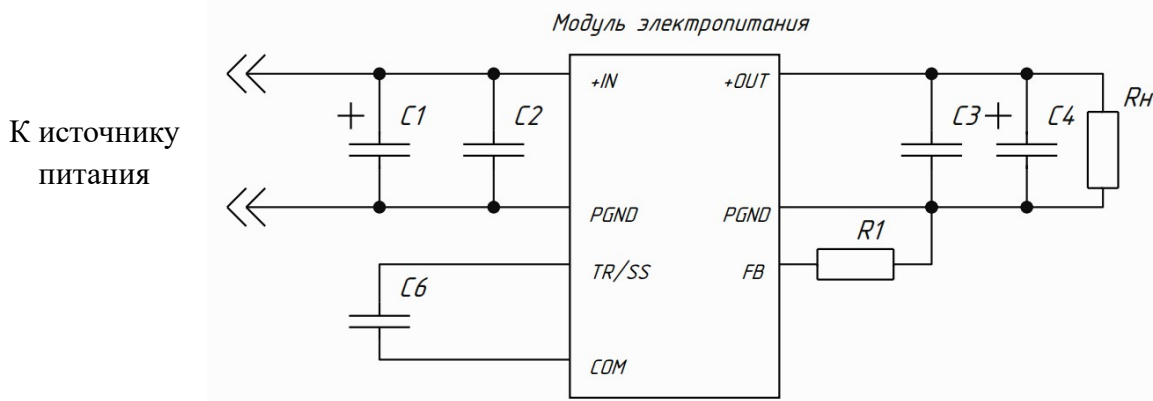


Рисунок 9.1. — Типовая схема включения модулей.

В таблице 9.1 указано минимальное значение емкости конденсаторов C1 и C2 на входе модуля. Максимальная емкость конденсатора по входу модуля не ограничена и выбирается с учетом конкретных условий эксплуатации. Конденсаторы должны быть расположены в непосредственной близости от выводов модуля. В качестве конденсатора C2 рекомендуется использовать планарные многослойные керамические ЧИП конденсаторы. В качестве конденсатора C1 рекомендуется использовать оксидно-полупроводниковые танталовые конденсаторы типа K53-72 или подобные. Допускается использование только керамических конденсаторов, при этом суммарная емкость конденсаторов должна соответствовать суммарной емкости конденсаторов C1 и C2.

В таблице 9.2 указано минимальное значение емкости конденсаторов на выходе модуля, C3 и C4. Величина емкости выходных конденсаторов влияет на величину пульсаций выходного напряжения, а так же на величину переходного отклонения выходного напряжения. Емкость выходных конденсаторов выбирается из конкретных требуемых условий эксплуатации. В качестве танталовых конденсаторов рекомендуется использовать конденсаторы с низким значением эквивалентного последовательно сопротивления (менее 100 мОм), например K53-72. В качестве конденсатора C4 рекомендуется использовать планарные многослойные керамические ЧИП конденсаторы.

Подп. и дата	
Инд. № дубл.	
Взам. инв. №	
Подп. и дата	
Инд. № подл.	ТУ-071

Изм.	Лист	№ докум.	Подп.	Дата	БКЯЮ.436430.002 ТУ	Лист
						41

Таблица 9.1 — Минимальное значение емкости входных конденсаторов для типовой схемы включения модулей

Тип модуля	Индекс входной сети	C1 (Танталовый), мкФ	C2 (Керамический), мкФ
МНМ1,2	«И»	22	4,7
	«В»	22	4,7
МНМ4	«И»	47	10
	«В»	22	10
МНМ8	«И»	47	10
	«В»	22	10
МНМ15	«А»	68	30
	«В»	-	30

Эквивалентное последовательное сопротивление танталовых конденсаторов должно быть не более 100 мОм.

Вместо танталового конденсатора допускается установка конденсатора любого другого типа такой же емкости с низким значением эквивалентного последовательно сопротивления (менее 100 мОм).

Таблица 9.2 — Минимальное значение емкости выходных конденсаторов для типовой схемы включения модулей

Тип модуля	Индекс входной сети	C4 (Танталовый), мкФ	C3 (Керамический), мкФ
МНМ1,2	«И»	33	22
	«В»	68	47
МНМ4	«И»	100	47
	«В»	100	100
МНМ8	«И»	100	188
	«В»	100	188
МНМ15	«А»	-	188
	«В»	-	282

Эквивалентное последовательное сопротивление танталовых конденсаторов должно быть не более 100 мОм.

Вместо танталового конденсатора допускается установка конденсатора любого другого типа такой же емкости с низким значением эквивалентного последовательно сопротивления (менее 100 мОм).

В таблице 9.3 указана максимальная суммарная емкость конденсаторов на выходе модуля для максимального выходного напряжения, номинальной мощности нагрузки и номинального входного напряжения. Необходимо учесть, что при увеличении емкости

Подп. и дата	
Изм. № докум.	
Взам. инв. №	
Подп. и дата	
Изм. № подл.	ТУ-071

Изм.	Лист	№ докум.	Подп.	Дата	БКЯЮ.436430.002 ТУ	Лист
						42

выходных конденсаторов время запуска модуля увеличивается. При уменьшении выходного напряжения относительно максимального выходного напряжения, суммарная емкость выходных конденсатором может быть пропорционально увеличена.

Таблица 9.3 — Максимальная суммарная емкость конденсаторов на выходе модуля

Тип модуля	Индекс входной сети	Установленное выходное напряжение модуля, В	Суммарная выходная емкость, мкФ
МНМ1,2	«И»	5	2000
	«В»	5	2000
МНМ4	«И»	5	10000
	«В»	5	10000
МНМ8	«И»	5	20000
	«В»	5	20000
МНМ15	«А»	5	30000
	«В»	5	30000

9.9 Модули имеют встроенный режим плавного пуска. Режим плавного пуска модуля регулируется изменением емкости конденсатора С6. В качестве конденсатора С6 рекомендуется использовать керамический конденсатор с низким током утечки, например К10-84в. Максимальная емкость конденсатора С6 не ограничена. Допускается не устанавливать конденсатор С6, при этом время плавного пуска будет минимальным. Максимальное напряжение на выводе «TR/SS» не превышает 4 В для всех модулей.

У модулей МНМ1,2 режим плавного пуска фиксирован и не может быть изменен внешними компонентами.

9.10 Модули МНМ4, МНМ8 и МНМ15 имеют встроенную функцию трекинга. Данная функция позволяет пользователю контролировать скорость нарастания выходного напряжения модуля в процессе запуска. Режим трекинга регулируется с помощью напряжения на выводе «TR/SS». При подаче напряжения на вывод «TR/SS» меньше 0,97 В для МНМ8 и МНМ15 и меньше 1,6 В для МНМ4, выходное напряжение регулируется пропорционально напряжению на выводе «TR/SS». При подаче напряжения на вывод «TR/SS» более 1 В для МНМ8 и МНМ15 и более 1,6 В для МНМ4, выходное напряжение определяется резистором R1.

9.11 Модули могут включаться и выключаться по внешней команде подаваемой на вывод «EN». Дистанционное выключение модулей осуществляется путем соединения вывода «EN» с выводом «PGND» или «COM». Соединение может осуществляться с помощью механического контакта или электрического ключа типа «открытый коллектор». При этом через ключ может протекать ток до 2 мА, а максимальное падение напряжение на ключе должно быть не более 1,0 В. В разомкнутом состоянии к ключу может быть приложено напряжение до 6 В, допустимый ток утечки через ключ не должен превышать 50 мкА.

Выводы «PGND» и «COM» соединены между собой внутри модуля.

Подп. и дата	
Инд. № аудл.	
Взам. инв. №	
Подп. и дата	
Инд. № подл.	ТУ-071

Изм.	Лист	№ докум.	Подп.	Дата	БКЯЮ.436430.002 ТУ	Лист
						43

9.12 Установка выходного напряжения модулей осуществляется путем подключения резистора R1 между выводом «FB» и «PGND». Соответствие номинала резистора выходному напряжению модуля приведено в таблице 9.4.

При выборе выходного напряжения модуля необходимо учитывать падение напряжения вход-выход на модуле. Максимальное выходное напряжение модуля с учетом падения напряжения вход – выход при максимальном токе нагрузки модуля приведено в 9.14.

Таблица 9.4 — Соответствие сопротивлению резистора R1 выходному напряжению модуля

Тип модуля	Выходное напряжение, В	Сопротивление резистора, Ом	Формула для вычисления сопротивления резистора R1
МНМ1,2	1,8	4875	$3900 / (U_{out} - 1)$
	2,5	2600	
	3,3	1695	
	5,0	975	
МНМ4	1,8	4560	$3783 / (U_{out} - 0,97)$
	2,5	2473	
	3,3	1624	
	5,0	939	
МНМ8	1,8	4560	$3783 / (U_{out} - 0,97)$
	2,5	2473	
	3,3	1624	
	5,0	939	
МНМ15	1,8	5025	$6000 / (U_{out} - 0,606)$
	2,5	3168	
	3,3	2227	
	5,0	1365	

U<sub>out</sub> — устанавливаемое выходное напряжение, В  
R1 — сопротивление резистора, Ом.

Для установки выходного напряжения рекомендуется применять прецизионные резисторы, с низким допустимым отклонением и низким температурным коэффициентом сопротивления, например P1-8МП.

Резистор необходимо устанавливать в непосредственной близости к выводам «FB» и «PGND».

Сопротивление резистора для других выходных напряжений можно определить по формуле, приведенной в таблице 9.4.

Допускается установка более высокого выходного напряжения, при этом стабильность параметров модуля во всем рабочем диапазоне не гарантируется.

Инд. № подл.	Подп. и дата
Инд. № докум.	
Взам. инв. №	
Инд. № подл.	Подп. и дата
Инд. № подл.	Подп. и дата

ТУ-071

БКЯЮ.436430.002 ТУ

Лист

44

Изм. Лист № докум. Подп. Дата

9.13 Типовая трассировка МПП для каждого модуля приведена в приложении Ж. Вывод «HS/PGND» используется для отвода тепла от микросхемы ШИМ-контроллера установленного внутри модуля. Данный вывод должен быть распаян на медный полигон обеспечивающий допустимый температурный режим работы модуля. Для уменьшения теплового сопротивления между выводом «HS/PGND» и теплоотводящим полигоном рекомендуется использовать увеличенное количество переходных отверстий. Для более эффективного сброса тепла в окружающую среду рекомендуется использовать дополнительный радиатор, как показано на рисунке 9.2. При эксплуатации температура площадки вывода «HS/PGND» не должна превышать 125 °С. При превышении указанной температуры в модуле может срабатывать защита по превышению температуры ШИМ-контроллера, блокирующая работу модуля.

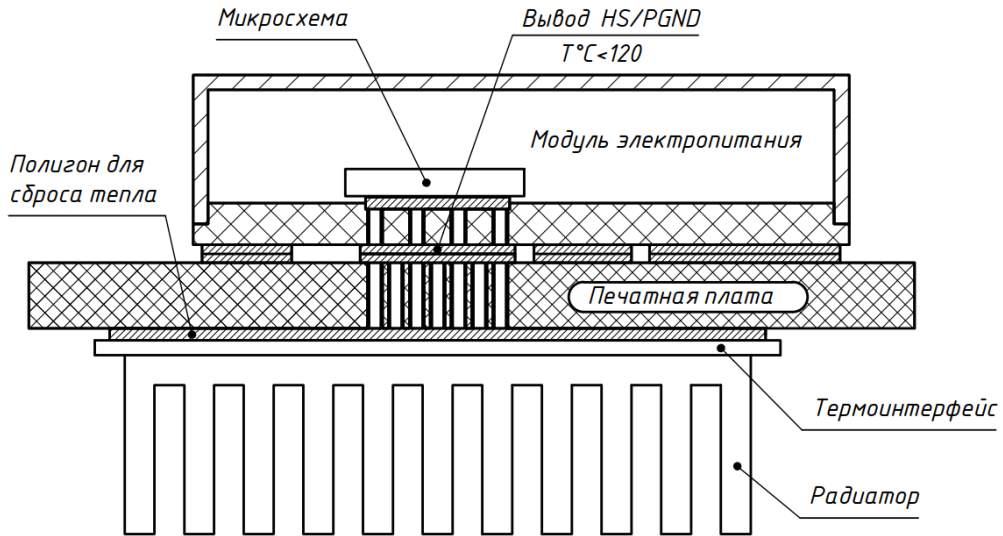


Рисунок 9.2 — Эффективный отвод тепла от модуля.

9.14 Максимальное выходное напряжение модуля с учетом падения напряжения вход – выход при максимальном токе нагрузки модуля приведено на рисунке 9.3.

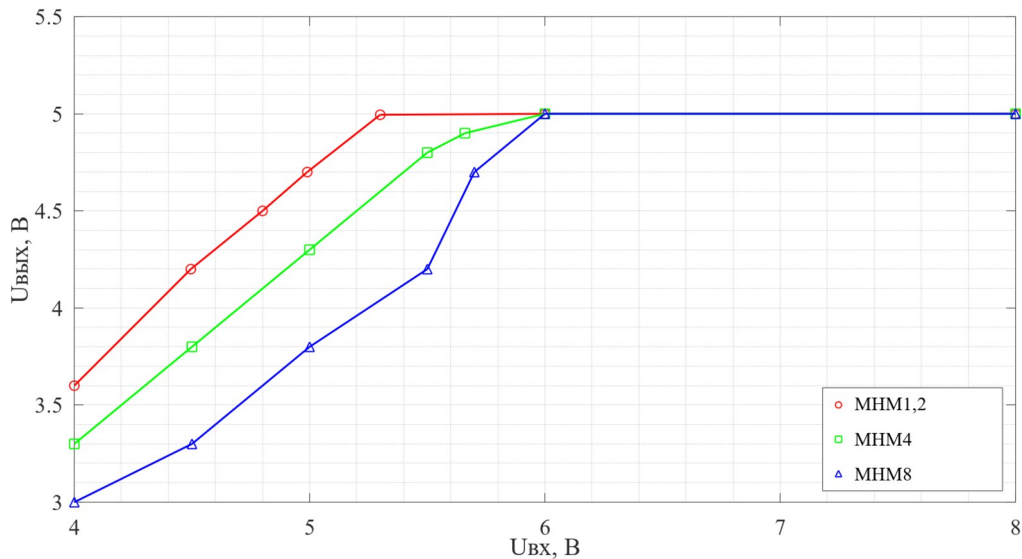


Рисунок 9.3 — Максимальное выходное напряжение модуля.

Подп. и дата	
Изм. № докум.	
Взам. инв. №	
Подп. и дата	
Изм. № подл.	ТУ-071

Изм.	Лист	№ докум.	Подп.	Дата

БКЯЮ.436430.002 ТУ

Лист

45

9.15 Модули имеют два различных режима работы на малых нагрузках, выбор режимов осуществляется путем подачи напряжения на вывод «SYNC» согласно таблице 9.5.

– Пакетный режим работы обеспечивает пониженное потребление модуля в режиме малых нагрузок. Модуль поддерживает напряжение на нагрузке путем генерации пакетов импульсов. Частота генерации пакетов импульсов меняется в зависимости от нагрузки.

– Режим пропуска импульсов обеспечивает фиксированную частоту преобразования в большем диапазоне нагрузок. При этом потребление модуля на холостом ходу увеличивается по сравнению с пакетным режимом работы.

При работе модулей в режиме пропуска импульсов на ХХ и в области малых нагрузок может наблюдаться увеличение среднего значения выходного напряжения на 40...80 мВ. Для минимизации ухудшения качества выходного напряжения, вызванного особенностями работы модуля в режиме пропуска импульсов, не рекомендуется использовать модули с коэффициентом понижения выходного напряжения более 30 раз.

Таблица 9.5 — Режим работы модуля

Тип модуля	Режим работы	Напряжение на выводе «SYNC», В		
		Мин.	Ном.	Макс.
МНМ1,2	Пакетный режим	0	-	0,6
	Режим пропуска импульсов	1,8	NC	5,0
	Режим плавающей частоты	Отсутствие внешней синхронизации		
МНМ4	Пакетный режим	0	-	0,6
	Режим пропуска импульсов	3,0	NC	5,0
	Режим плавающей частоты	3,0	-	5,0
МНМ8	Пакетный режим	0	-	0,6
	Режим пропуска импульсов	-	NC	-
	Режим плавающей частоты	3,0	-	5,0
МНМ15	Пакетный режим	0	-	0,6
	Режим пропуска импульсов	-	NC	-
	Режим плавающей частоты	3	-	5

NC — вывод не подключен

В таблице 4.5 приведен ток потребления на ХХ в режиме пропуска импульсов.

9.16 Модули имеют режим синхронизации по переднему фронту тактовых импульсов подаваемых на вход «SYNC». При синхронизации от внешнего сигнала модули автоматически переходят в режим пропуска импульсов на малых нагрузках. Параметры внешнего синхроимпульса приведены в таблице 9.6. Модули способны работать на более высокой частоте чем приведена в таблице 9.6, при этом не гарантируется стабильность параметров модуля во всем рабочем диапазоне.

Инд. № подл.	Подп. и дата
Инд. № докл.	
Взам. инв. №	
Подп. и дата	
Инд. № подл.	ТУ-071

Изм.	Лист	№ докум.	Подп.	Дата	БКЯЮ.436430.002 ТУ	Лист
						46

Таблица 9.6 — Параметры внешнего синхроимпульса.

Тип модуля	Параметр	Сеть И			Сеть В		
		Мин.	Ном.	Макс.	Мин.	Ном.	Макс.
МНМ1,2	Верхний уровень импульса, В	1,8	-	5,0	1,8	-	5,0
	Нижний уровень импульса, В	0	-	0,6	0	-	0,6
	Коэффициент заполнения	0,2	-	0,7	0,2	-	0,7
	Частота синхроимпульсов, кГц	900	1000	1100	400	500	600
МНМ4	Верхний уровень импульса, В	2,4	-	5,0	2,4	-	5,0
	Нижний уровень импульса, В	0	-	0,6	0	-	0,6
	Коэффициент заполнения	0,2	-	0,7	0,2	-	0,7
	Частота синхроимпульсов, кГц	900	1000	1100	400	500	600
МНМ8	Верхний уровень импульса, В	1,5	-	5,0	1,5	-	5,0
	Нижний уровень импульса, В	0	-	0,6	0	-	0,6
	Коэффициент заполнения	0,2	-	0,7	0,2	-	0,7
	Частота синхроимпульсов, кГц	700	800	900	300	400	500
МНМ15	Верхний уровень импульса, В	1,5	-	5,0	1,5	-	5,0
	Нижний уровень импульса, В	0	-	0,6	0	-	0,6
	Коэффициент заполнения	0,2	-	0,7	0,2	-	0,7
	Частота синхроимпульсов, кГц	800	-	900	400		500

9.17 Модули МНМ1,2, МНМ4, МНМ8 и МНМ15 имеют режим плавающей частоты, позволяющий уменьшить создаваемые модулем помехи для обеспечения лучшей электромагнитной совместимости. При этом частота преобразования модуля модулируется более низкой частотой. Выбор режима плавающей частоты осуществляется путем подачи соответствующего уровня напряжения на вывод «SYNC» согласно таблице 9.5.

9.18 Модули МНМ8 и МНМ15 имеют выход тактовых импульсов, вывод «CLKOUT». Частота тактовых импульсов равна частоте преобразования модуля. Амплитуда импульсов находится в диапазоне от 3,0 до 3,5 В. Данный сигнал может быть использован для синхронизации частоты работы нескольких модулей по схеме ведущий-ведомый. Для этого необходимо соединить вывод «CLKOUT» ведущего модуля с выводами «SYNC» ведомых модулей. Максимальное количество подключаемых ведомых модулей не более четырех. Для увеличения количества подключаемых ведомых модулей можно использовать каскадную схему подключения.

Если ведущий модуль находится в пакетном режиме работы, то на выводе «CLKOUT» присутствует низкий уровень напряжения, не более 0,6 В. При этом ведомые модули так-же переходят в пакетный режим работы.

9.19 Модули МНМ15 имеют режим параллельной работы по выходу — работа на общую нагрузку. Количество параллельно подключаемых модулей — два. Это позволяет увеличить выходной ток до 30 А. Разбаланс между токами каждого модуля, при параллельном включенными модулей, не превышает  $\pm 7\%$  относительно половины тока

Изм. № докум.	Подп. и дата
Взам. инв. №	
Изм. № докум.	Подп. и дата
Изм. № докум.	Подп. и дата

ТУ-071

БКЯЮ.436430.002 ТУ

Лист

47

нагрузки, при токе нагрузки 28А. Существенное влияние на разбаланс по токам оказывает симметричность силового контура при разводе печатной платы. Параллельное включение модулей осуществляется по схеме приведенной на рисунке 9.4. При параллельном включении модулей необходимо обращать внимание на корректность подключения цепи компенсации — выводы «VC» и обратной связи по напряжению — вывод «FB».

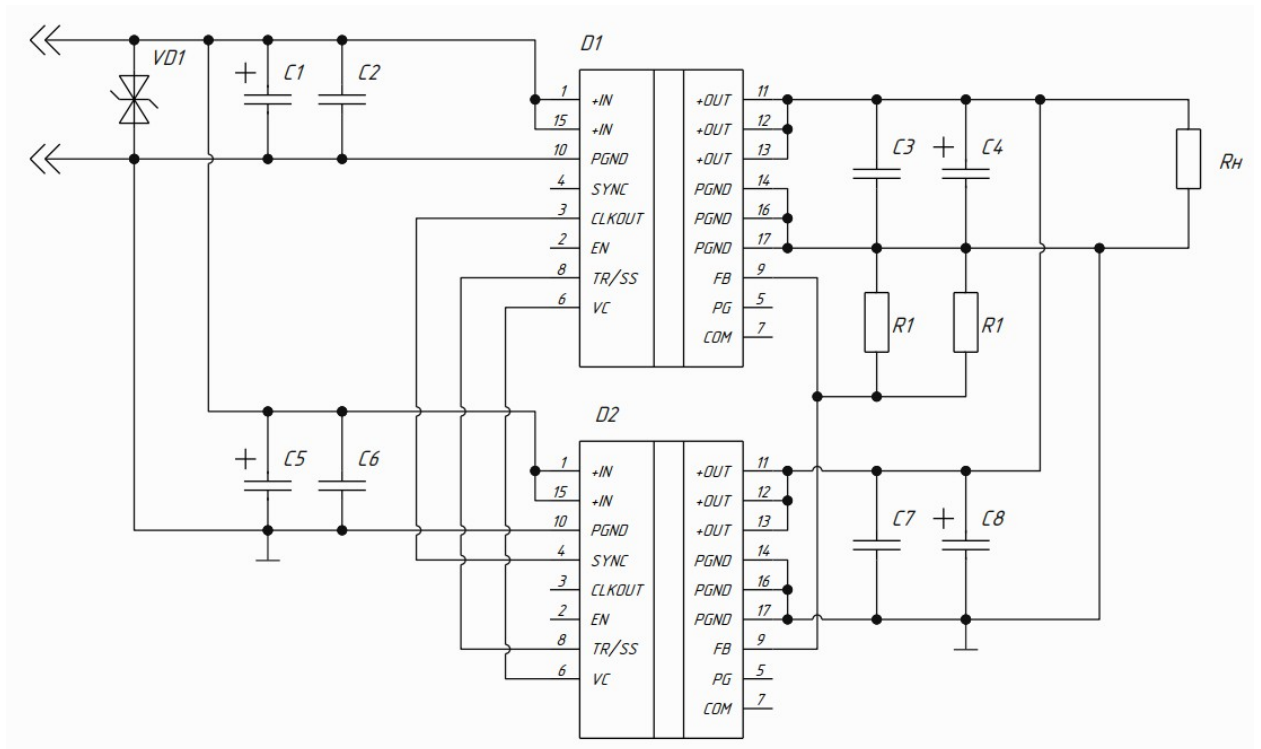


Рисунок 9.4 — параллельное включение двух модулей MNM15

Таблица 9.7 — Параметры элементов схемы параллельного включения:

Индекс входной сети	C1, C5 (Танталовый), мкФ	C2, C6 (Керамич.), мкФ	C3, C7 (Керамич.), мкФ	C4, C8 (Танталовый), мкФ	R1.1, R1.2
«А»	Соответствует C1 таблицы 9.1	Соответствует C2 таблицы 9.1	Соответствует C3 таблицы 9.1	Соответствует C4 таблицы 9.1	Каждый из резисторов равен R1 в соответствии с таблицей 9.4
«В»					

Подл. и дата	
Инд. № докл.	
Взам. инв. №	
Подл. и дата	
Инд. № подл.	ТУ-071

Изм.	Лист	№ докум.	Подп.	Дата	БКЯЮ.436430.002 ТУ	Лист
						48



## 10 Гарантии изготовителя

10.1 Изготовитель гарантирует соответствие качества модулей требованиям настоящих ТУ при соблюдении потребителем условий и правил хранения, транспортирования, монтажа и эксплуатации, установленных в настоящих ТУ.

10.2 Гарантийный срок эксплуатации — 5 лет с даты изготовления, а для модулей, подвергшихся перепроверке, с даты перепроверки.

Инф. № подл.	ТУ-071	Подп. и дата	Взам. инв. №	Инв. № дудл.	Подп. и дата	БКЯЮ.436430.002 ТУ				Лист
						Изм.	Лист	№ докум.	Подп.	Дата

**Приложение А**  
**Модуль типа МНМ1,2. Общий вид**  
**(обязательное)**

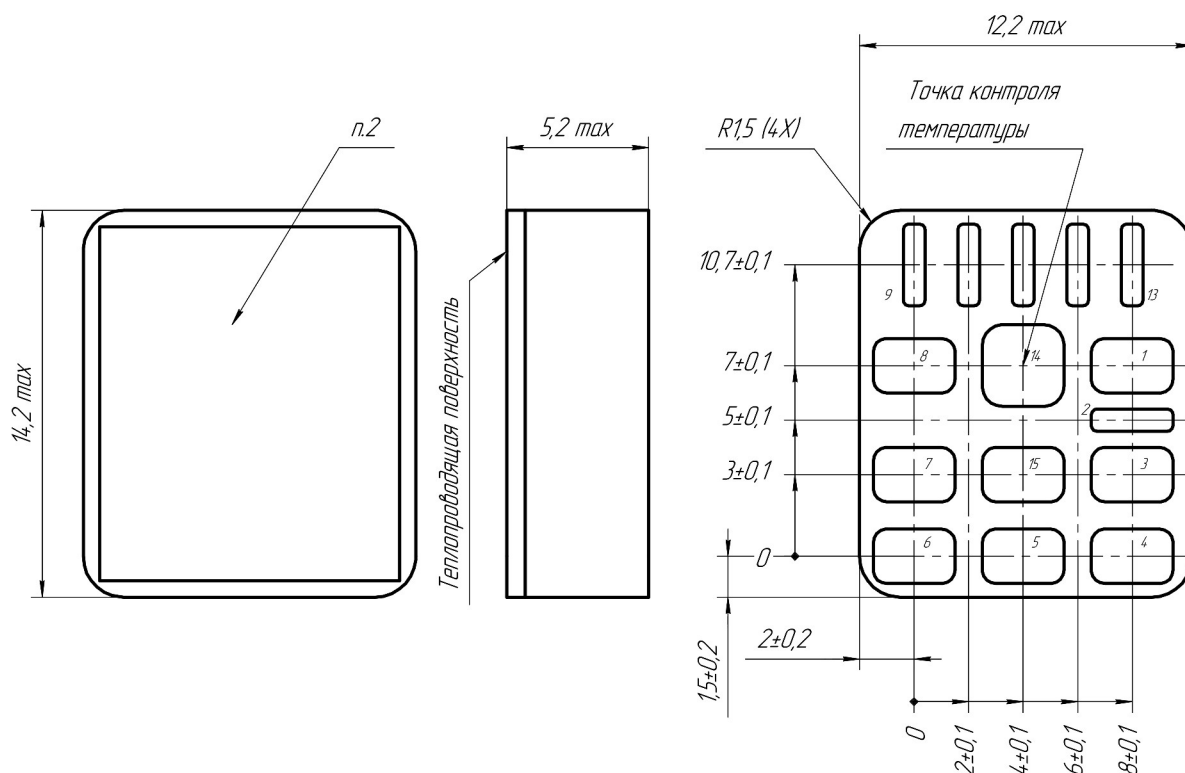


Таблица А.1 - Размеры выводов

№ вывода	Форма вывода	Длина, мм	Ширина, мм	Радиус скругления, мм	Размер апертур трафарета см. Приложение И
1, 3, 4, 5, 6, 7, 8		3	2	0,5	рис. И.1
14		3	3	0,75	рис. И.1
2, 9, 10, 11, 12, 13		3	0,8	0,2	рис. И.2

1. Обозначение выводов:

- |                      |                  |                |
|----------------------|------------------|----------------|
| 1 - «+IN»            | 4, 5, 6 - «+OUT» | 11 - «PG»      |
| 2 - «FB»             | 9, 12 - «COM»    | 13 - «EN»      |
| 3, 7, 8, 15 - «PGND» | 10 - «SYNC»      | 14 - «HS/PGND» |

2. Место маркировки товарного знака предприятия-изготовителя, типоминнала, отметки ОТК, индивидуального номера и даты изготовления.

Пример записи в конструкторской документации:  
 МНМ1,2-1И1,05,0Т БКЯЮ.436430.002ТУ

Рисунок А.1 — Модули типа МНМ1,2

Подп. и дата	
Инд. № ауд.	
Взам. инв. №	
Подп. и дата	
Инд. № подл.	ТУ-071

Изм.	Лист	№ докум.	Подп.	Дата

БКЯЮ.436430.002 ТУ

Лист

50

**Приложение Б**  
**Модуль типа МНМ4. Общий вид**  
**(обязательное)**

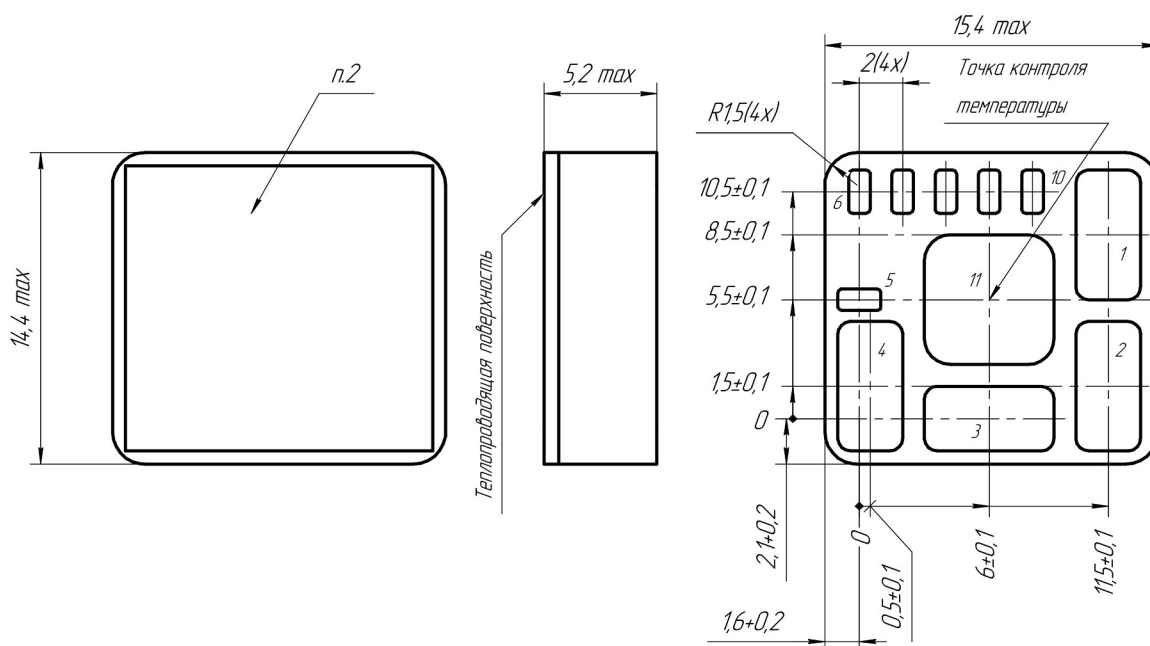


Таблица Б.1 - Размеры выводов

№ вывода	Форма вывода	Длина, мм	Ширина, мм	Радиус скругления, мм	Размер апертур трафарета см. Приложение И
1, 2, 3, 4		6	3	0,6	рис. И.1
11		6	6	1,2	рис. И.1
5, 6, 7, 8, 9, 10		2	1	0,2	рис. И.2

1. Обозначение выводов:

- |               |           |             |                |
|---------------|-----------|-------------|----------------|
| 1, 4 - «PGND» | 5 - «FB»  | 8 - «SYNC»  | 11 - «HS/PGND» |
| 2 - «+IN»     | 6 - «COM» | 9 - «TR/SS» |                |
| 3 - «+OUT»    | 7 - «EN»  | 10 - «PG»   |                |

2. Место маркировки товарного знака предприятия-изготовителя, типоминнала, отметки ОТК, индивидуального номера и даты изготовления.

Пример записи в конструкторской документации:  
 МНМ4-1И1,05,0Т БКЯЮ.436430.002ТУ

Рисунок Б.1 — Модули типа МНМ4

Подп. и дата	
Инд. № ауд.	
Взам. инв. №	
Подп. и дата	
Инд. № подл.	ТУ-071

Изм.	Лист	№ докум.	Подп.	Дата

БКЯЮ.436430.002 ТУ

Лист

51

**Приложение В**  
**Модуль типа МНМ8. Общий вид**  
**(обязательное)**

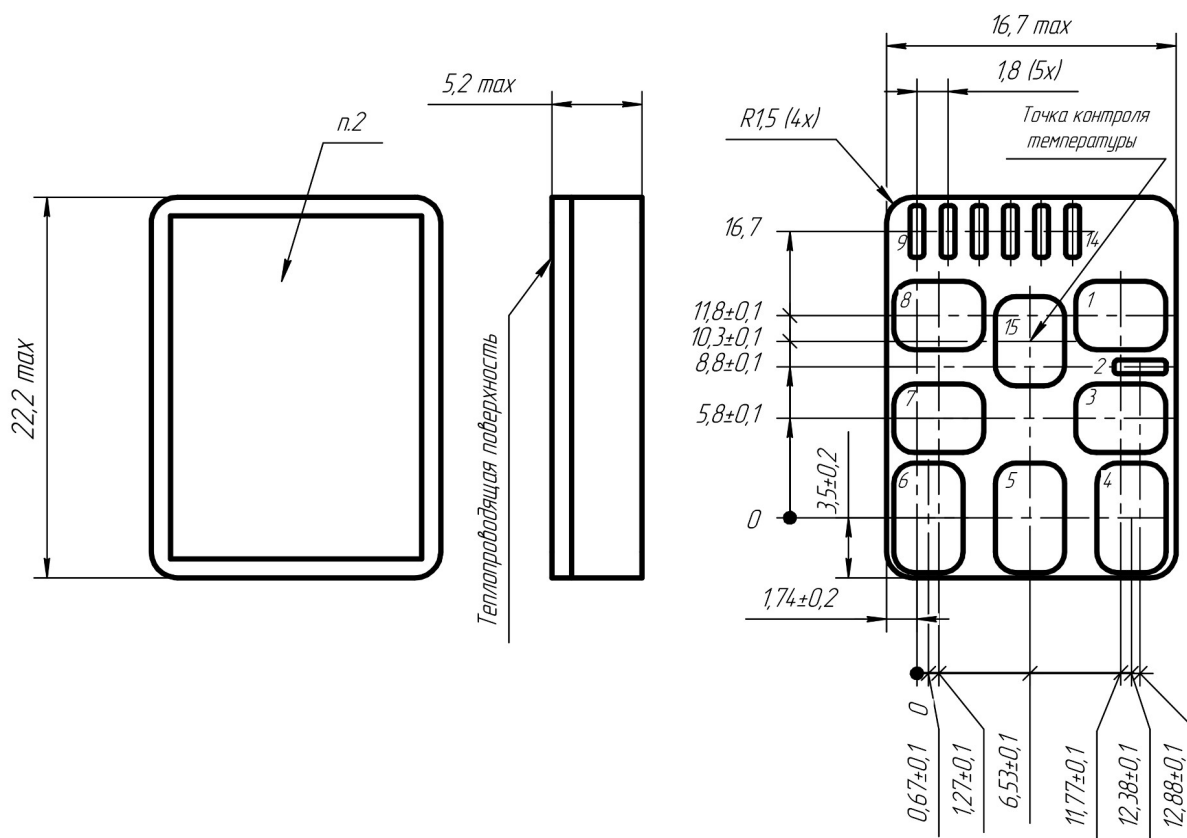


Таблица В.1 - Размеры выводов

№ вывода	Форма вывода	Длина, мм	Ширина, мм	Радиус скругления, мм	Размер апертур трафарета см. Приложение И
1, 3, 7, 8, 15		5,2	4	1,2	рис. И.1
4, 5, 6		6,4	4	1,2	рис. И.1
2, 9, 10, 11, 12, 13, 14		3	0,8	0,2	рис. И.2

1. Обозначение выводов:

- |               |                  |              |                |
|---------------|------------------|--------------|----------------|
| 1, 8 - «+IN»  | 4, 5, 6 - «+OUT» | 11 - «SYNC»  | 14 - «PG»      |
| 2 - «FB»      | 9 - «EN»         | 12 - «TR/SS» | 15 - «HS/PGND» |
| 3, 7 - «PGND» | 10 - «CLKOUT»    | 13 - «COM»   |                |

2. Место маркировки товарного знака предприятия-изготовителя, типоминнала, отметки ОТК, индивидуального номера и даты изготовления.

Пример записи в конструкторской документации:

МНМ8-1В1,05,0Т БКЯЮ.436430.002ТУ

Рисунок В.1 — Модули типа МНМ8

Подп. и дата	
Изм. № докум.	
Взам. инв. №	
Подп. и дата	
Изм. № подл.	ТУ-071

Изм.	Лист	№ докум.	Подп.	Дата
------	------	----------	-------	------

БКЯЮ.436430.002 ТУ

Лист

52

**Приложение Г**  
**Модуль типа МНМ15. Общий вид**  
**(обязательное)**

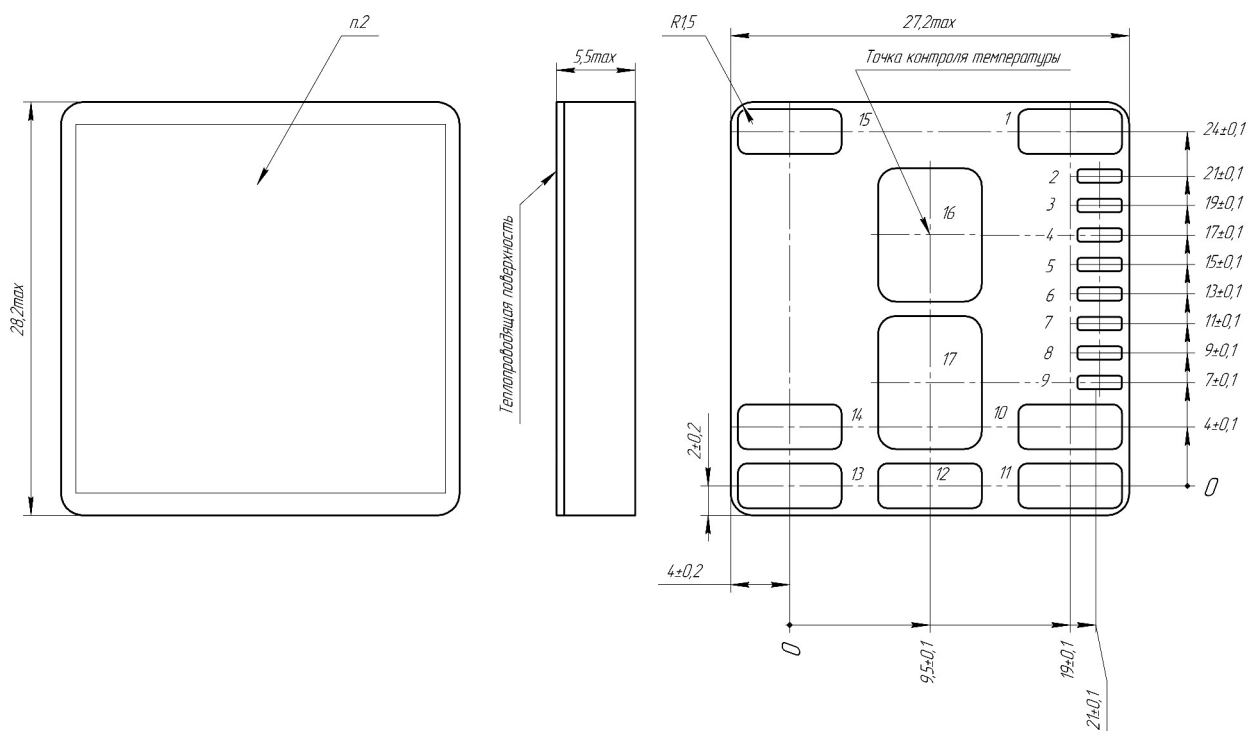


Таблица Г.1 - Размеры выводов

№ вывода	Форма вывода	Длина, мм	Ширина, мм	Радиус скругления, мм	Размер апертур трафарета см. Приложение И
1, 10,11, 12, 13, 14, 15		7	3	0,6	рис. И.1
16, 17		9	7	1,2	рис. И.1
2, 3, 4, 5, 6, 7, 8, 9		3	1	0,2	рис. И.2

1. Обозначение выводов:

- |               |           |             |                     |
|---------------|-----------|-------------|---------------------|
| 1, 15 - «+IN» | 4- «SYNC» | 7 - «COM»   | 10, 14, 17 - «PGND» |
| 2 - «EN»      | 5 - «PG»  | 8 - «TR/SS» | 11, 12, 13 - «+OUT» |
| 3 - «CLKOUT»  | 6 - «VC»  | 9 - «FB»    | 16 - «HS/PGND»      |

2. Место маркировки товарного знака предприятия-изготовителя, типоминнала, отметки ОТК, индивидуального номера и даты изготовления.

Пример записи в конструкторской документации:  
 МНМ15-1В0,85,0Т БКЯЮ.436430.002ТУ

Рисунок Г.1 — Модули типа МНМ15

Подп. и дата	
Инд. № ауд.	
Взам. инв. №	
Подп. и дата	
Инд. № подл.	ТУ-071

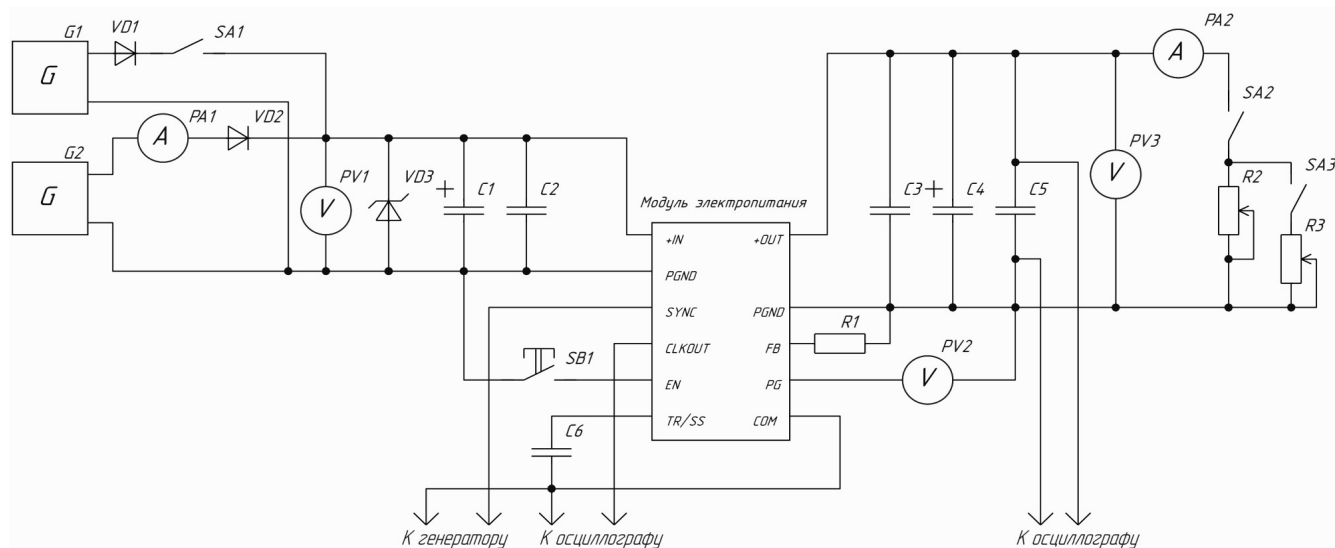
Изм.	Лист	№ докум.	Подп.	Дата

БКЯЮ.436430.002 ТУ

Лист

53

**Приложение Д**  
**Схема измерения параметров модулей.**  
**(обязательное)**



C1, C2 — тип и номинал конденсаторов соответствует приведенным в таблице 9.1.

C3, C4, — тип и номинал конденсаторов соответствует приведенным в таблице 9.2.

C5 — керамический конденсатор 0,1 мкФ.

C6 — керамический конденсатор напряжением не менее 6.3 В и емкостью в соответствии с методиками испытаний.

R2, R3 — нагрузочный резистор. Выбирается в соответствии с напряжением и током нагрузки.

SB1 — Кнопка малогабаритная КМ1-1 или подобная.

VD1, VD2 — выпрямительный диод для защиты источников питания G1 и G2, выбираются в соответствии с прикладываемым обратным напряжением и протекающими прямыми токами.

VD3 — защитный диод (супрессор), выбирается в соответствии с напряжением питания модуля.

SA1, SA2, SA3 — выключатели, выбираются в соответствии с токами коммутируемых цепей.

Рисунок Д.1 — Схема измерения параметров модулей.

Подп. и дата		Взам. инв. №	
Инв. № дудл.		Инв. № подл.	
Подп. и дата		Инв. № подл.	
Инв. № подл.	ТУ-071	Изм.	Лист

**Приложение Е**  
**Перечень средств измерений и испытательного оборудования.**  
**(рекомендуемое)**

Таблица Е.1

Наименование, тип	Обозначение или краткая характеристика	Предел измерения (установки)	Погрешность	Позиционные обозначения для рисунка Д.1
Штангенциркуль	ГОСТ 166-89	300 мм	± 0,05 мм	-
Мегаомметр Ф4102/1-1М <sup>1)</sup>	ТУ 25-7534-0005-87	20000 МОм	±1,5 %	-
Генератор АКИП-3408/1 <sup>1)</sup>	-	5 МГц	5 %	-
Вольтамперметр М2038 <sup>1)</sup>	ТУ 25-04-3109-78	30 А, 600 В	±0,5 %	РА1, РА2
Осциллограф GDS-71104В <sup>1)</sup>	-	50 В	±3 %	-
Вольтметр универсальный В7-38 <sup>1)</sup>	2.710.031 ТО	1000 В	± 0,2 %	PV1, PV2, PV3
Источник напряжения постоянного тока EA-PS 9040-40Т <sup>1)</sup>	-	40 В, 40 А	± 0,5 %	G1, G2
Реостат серии РСПС <sup>1)</sup>	ТУ16.527.197-79	-	-	R2, R3
<sup>1)</sup> Допускается использование других средств измерений с погрешностями не более указанных в таблице Е1, а также аппаратуры и элементов других типов с параметрами, обеспечивающими требуемые режимы работы модуля.				

Подп. и дата	
Инд. № дубл.	
Взам. инв. №	
Подп. и дата	
Инд. № подл.	ТУ-071

Изм.	Лист	№ докум.	Подп.	Дата	БКЯЮ.436430.002 ТУ	Лист 55
------	------	----------	-------	------	--------------------	------------





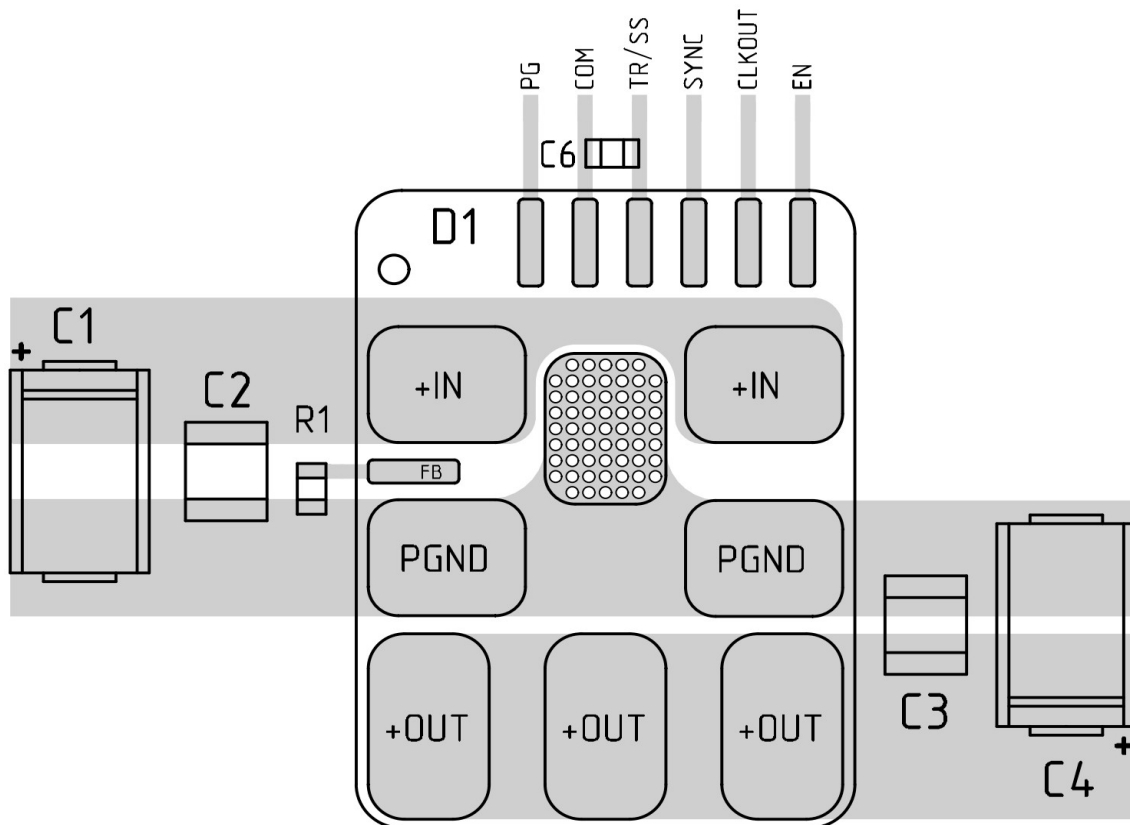


Рисунок Ж.3 — МНМ8. Типовая топология

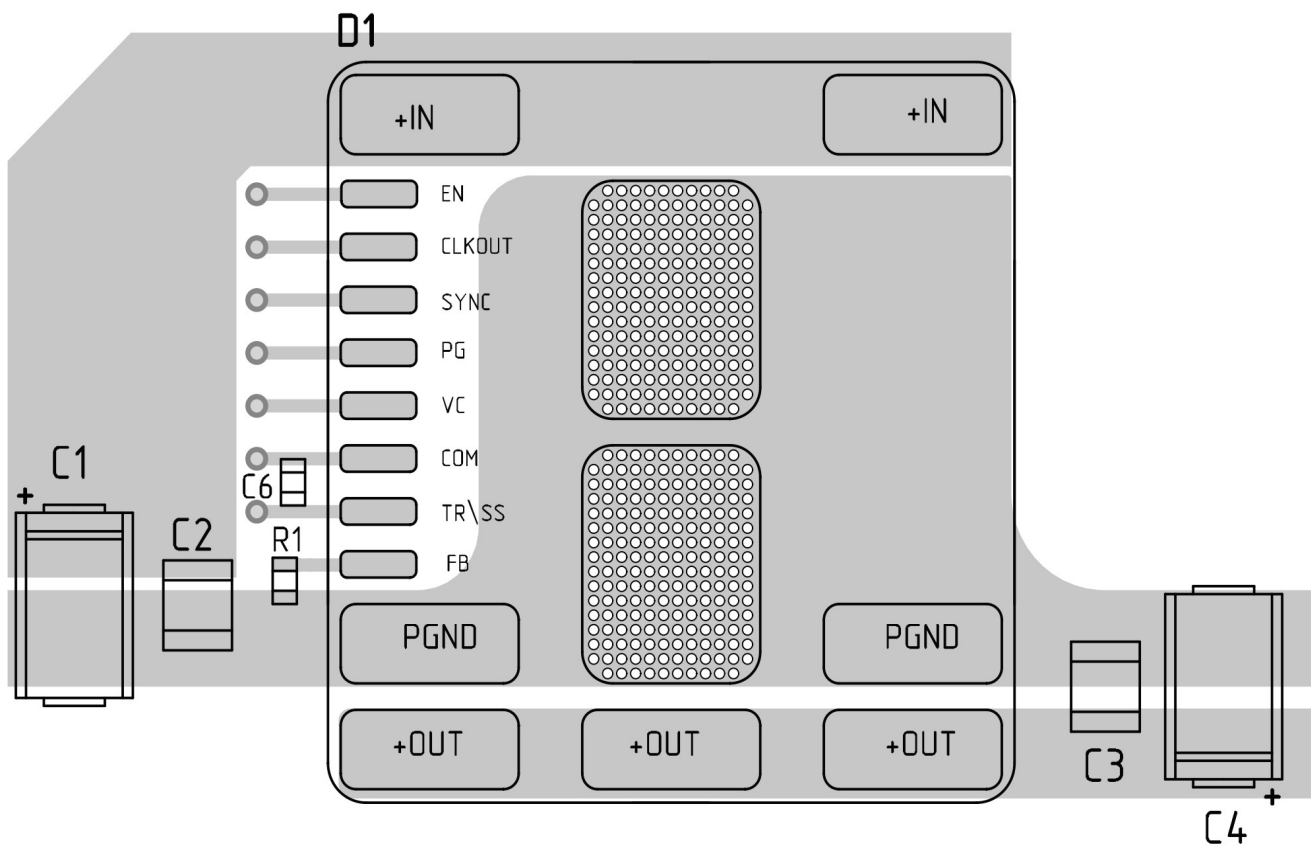


Рисунок Ж.4 — МНМ15. Типовая топология

Инд. № подл.	Подп. и дата
Взам. инв. №	Инд. № докум.
Подп. и дата	
Инд. № подл.	ТУ-071

Изм.	Лист	№ докум.	Подп.	Дата
------	------	----------	-------	------

БКЯЮ.436430.002 ТУ

Лист

57

**Приложение И**  
**Размеры апертур трафарета для нанесения паяльной пасты.**  
**(рекомендуемое)**

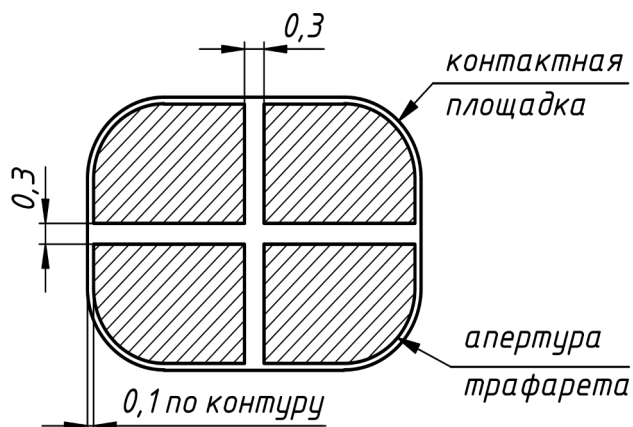


Рисунок И.1 — Размер апертуры для площадок шириной более или равной 4 мм

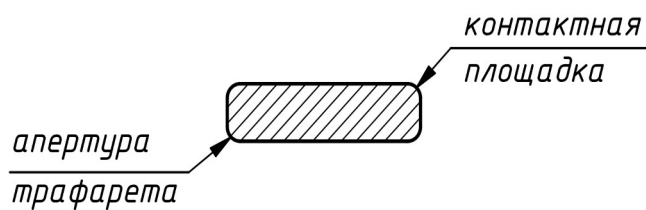


Рисунок И.2 — Размер апертуры для площадок шириной менее 4 мм

Инд. № подл.	ТУ-071
Взам. инв. №	
Инд. № докл.	
Подп. и дата	

Изм.	Лист	№ докум.	Подп.	Дата

БКЯЮ.436430.002 ТУ

Лист

58

**Приложение К**  
**Профиль оплавления паяльной пасты в печи термооплавления.**  
**(обязательное)**

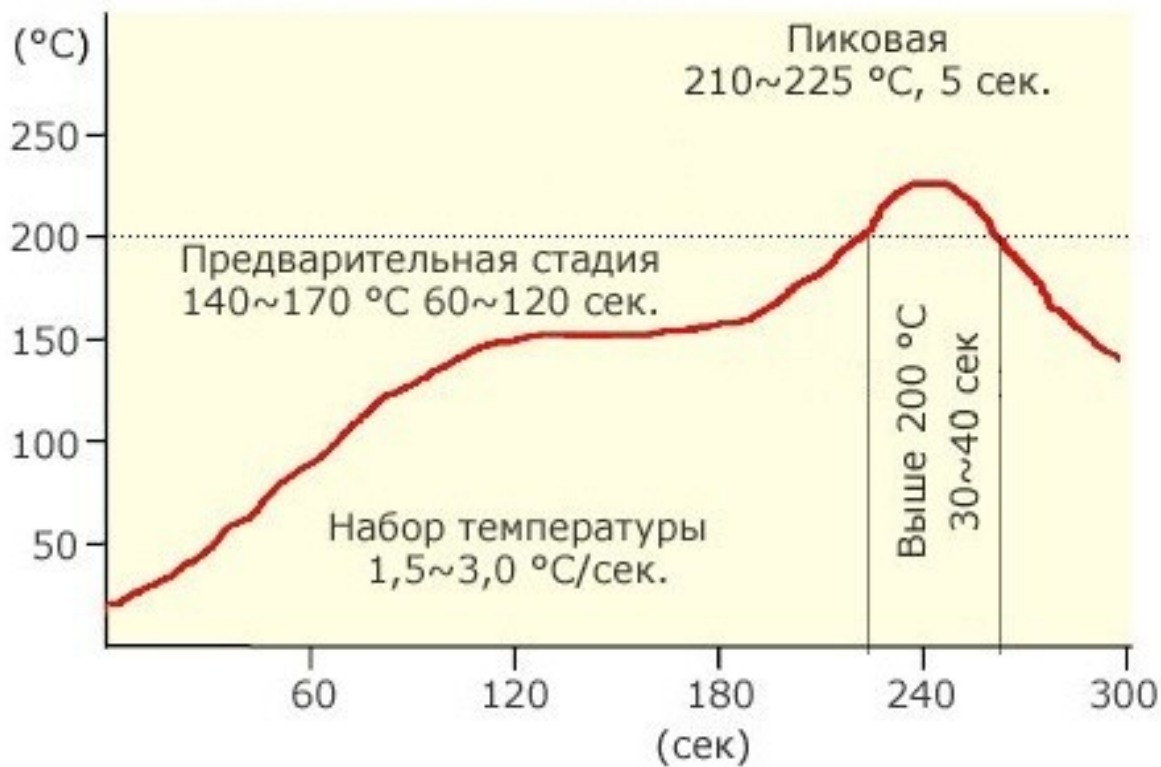


Рисунок К.1 — Изменение температуры, °C в печи оплавления паяльной пасты с течением времени, в секундах

Инд. № подл.	ТУ-071
Подп. и дата	
Взам. инв. №	
Инд. № дудл.	
Подп. и дата	

Изм.	Лист	№ докум.	Подп.	Дата

БКЯЮ.436430.002 ТУ

Лист

59

**Приложение Л**  
**Перечень нормативно-технической документации**  
**на которую имеются ссылки в настоящих ТУ**  
**(обязательное)**

Таблица Л.1

Обозначение документа	Наименование документа
ГОСТ 15150-69	Машины, приборы и другие технические изделия. Исполнения для различных климатических районов. Категории, условия эксплуатации хранения и транспортирования в части воздействия климатических факторов внешней среды.
ГОСТ 9.005-72	Металлы, сплавы, металлические и неметаллические неорганические покрытия. Допустимые и недопустимые контакты с металлами и неметаллами.
ГОСТ Р 54073-2010	Системы электроснабжения самолетов и вертолетов. Общие требования и нормы качества электроэнергии.
ГОСТ РВ 0015-308-2011	Система разработки и постановки на производство военной техники. Входной контроль изделий. Основные положения.
ГОСТ 9.032-74	Единая система защиты от коррозии и старения. Покрытия лакокрасочные. Группы, технические требования и обозначения.
ГОСТ В 9.003-80	Единая система защиты от коррозии и старения. Военная техника. Общие требования и условия хранения.
ГОСТ В 25803-91	Радиопомехи промышленные от оборудования и объектов военного назначения. Нормы и методы испытания.
ГОСТ В 9.001-72	Единая система защиты от коррозии и старения. Военная техника. Упаковка для транспортирования и хранения. Общие требования.
ГОСТ Р 8.563-96	Государственная система обеспечения единства измерений. Методики выполнения измерений.
ГОСТ Р 8.568-97	Государственная система обеспечения единства измерений. Аттестация испытательного оборудования. Основные положения.
ГОСТ РВ 0015-002-2012	Система разработки и постановки на производство военной техники. Система менеджмента качества. Общие требования.
ГОСТ РВ 20.39.412-97	Комплексная система общих технических требований. Изделия электронной техники, квантовой электроники и электротехнические военного назначения. Общие технические требования.
ГОСТ РВ 20.39.414.1-97	Комплексная система общих технических требований. Изделия электронной техники, квантовой электроники и электротехнические военного назначения. Классификация по условиям применения и требования стойкости к внешним воздействующим факторам.

Подп. и дата	
Изм. № докум.	
Взам. инв. №	
Подп. и дата	
Изм. № подл.	ТУ-071

Изм.	Лист	№ докум.	Подп.	Дата	БКЯЮ.436430.002 ТУ	Лист
						60

Окончание таблицы Л.1

Обозначение документа	Наименование документа
ГОСТ РВ 20.39.414.2-97	
ГОСТ РВ 20.57.310-98	Комплексная система контроля качества. Аппаратура, приборы, устройства и оборудование военного назначения. Методы оценки соответствия конструктивно-техническим требованиям.
ГОСТ РВ 20.57.411-97	Комплексная система общих технических требований. Аппаратура, приборы, устройства и оборудование военного назначения. Организация работ по сертификации систем качества и производств.
ГОСТ РВ 20.57.413-97	Комплексная система контроля качества. Изделия электронной техники, квантовой электроники и электротехнические военного назначения. Контроль качества готовых изделий и правила приемки.
ГОСТ РВ 20.57.414-97	Комплексная система контроля качества. Изделия электронной техники, квантовой электроники и электротехнические военного назначения. Методы оценки соответствия требованиям к надежности.
ГОСТ РВ 20.57.416-98	Комплексная система контроля качества. Изделия электронной техники, квантовой электроники и электротехнические военного назначения. Методы испытаний.
ОСТ 11 073.062-2001	Микросхемы интегральные и приборы полупроводниковые. Требования и методы защиты от статического электричества в условиях производства и применения.
ГОСТ РВ 0008-001-2013	Государственная система обеспечения единства измерений. Обеспечение единства измерений при выполнении государственного оборонного заказа. Общие требования к организации и порядку проведения метрологических работ.
ГОСТ РВ 0008-002-2013	Государственная система обеспечения единства измерений. Аттестация испытательного оборудования, применяемого при оценке соответствия оборонной продукции. Организация и порядок проведения.

Инд. № подл.	ТУ-071
Подп. и дата	
Взам. инв. №	
Инд. № докл.	
Подп. и дата	

Изм.	Лист	№ докум.	Подп.	Дата	БКЯЮ.436430.002 ТУ	Лист
						61

